

Рассмотрено  
На педагогическом совете  
№ 1 от 28 августа 2018 г.

УТВЕРЖДАЮ  
Директор ГБОУ школа-интернат  
«Преодоление» г.о. Самара  
Шабает С.Ф.



# ОБРАЗОВАТЕЛЬНАЯ ПРОГРАММА НА 2018-2019 УЧ. ГОД

## **СОДЕРЖАНИЕ**

### **РАЗДЕЛ 1. Целевой.**

- 1.1 Общая характеристика школы
- 1.2 Характеристика кадрового состава
- 1.3 Социальный состав обучающихся
- 1.4 Цель образовательной программы ГБОУ школы-интерната «Преодоление» г.о. Самара

### **РАЗДЕЛ 2. Организационный.**

- 2.1. Пояснительная записка к учебному плану и учебный план на 2018-2019 учебный год
- Начальное общее образование
- Основное общее образование
- 2.4 Психолого-медико-педагогическое сопровождение
- 2.5. Организационно-педагогические условия.
- 2.6. Технологии учебно-воспитательного процесса

### **РАЗДЕЛ 3. Диагностика.**

- 3.1 Педагогическая диагностика
- 3.2 Медицинская диагностика

### 3.3 Психологическая диагностика

## **РАЗДЕЛ 4. Содержательный.**

4.1 Учебно-методический комплекс.

4.2. Программа коррекционной работы

4.3 Воспитательная работа

4.4 Ожидаемые результаты освоения образовательной программы учащимися

## **РАЗДЕЛ 5. Перспективы развития школы**

5.1. Модель выпускника школы-интерната «Преодоление», ожидаемый результат реализуемой образовательной программы

5.2. Управление реализацией программы

Приложение

## **РАЗДЕЛ 1.**

### **Целевой раздел.**

#### **1.1 Общая характеристика школы-интерната.**

Государственное бюджетное общеобразовательное учреждение Самарской области «Школа-интернат «Преодоление» для обучающихся с ограниченными возможностями здоровья городского округа Самара» расположена в Железнодорожном районе города Самары на улице Мориса Тореза, д.45 с 01.09.2009 года. Это здание было построено в 1963 году.

Ранее школа осуществляла свою деятельность по адресу г. Самара, ул. Красноармейская, д.91.

Учредителями ГБОУ школы-интерната «Преодоление» являются министерство образования и науки Самарской области и министерство имущественных отношений Самарской области.

#### **1.2 Характеристика кадрового состава**

Образовательное учреждение обладает необходимыми материально-техническими, научно-методическими и кадровыми ресурсами. Имеет стабильный творческий коллектив.

В школе работают 72 педагога из них: человек – 9 высшей квалификационной категории, 15 человек – I квалификационной категории, 23 - соответствие занимаемой должности, 3 человека награждены значком «Почётный работник общего образования РФ», 3 человека – Почётной грамотой министерства образования РФ.

В школе созданы все условия для комфортного проживания, обучения, развития и воспитания учащихся.

#### **1.3 Социальный состав обучающихся**

Разработаны учебно-методические комплексы для повышения эффективности учебно-воспитательного процесса.

Наполняемость классов (групп) 12 человек, общий контингент – 322 человека, из них 13 воспитанников государственного казенного учреждения Самарской области «Центр помощи детям, 60 обучающихся по медицинским показаниям обучаются индивидуально на дому, 30 человек находятся под опекой. Основным медицинским диагнозом в рамках клинико-психологической классификации детей

данной категории школьного возраста является диагноз задержка психического развития (ЗПР) конституционного, соматогенного, психогенного или церебрально-органического происхождения и тяжёлые нарушения речи (алалия, дизартрия, ринолалия, афазия и ОНР-I, II, III уровней).

Он включает такие проявления, как лёгкие остаточные явления, связанные с поражением головного мозга (ММД), функциональная незрелость центральной нервной системы, незрелость эмоционально-волевой сферы, соматическая ослабленность, церебрастенические состояния, а также педагогическая запущенность вследствие неблагоприятных социальных условий, в которых происходило предшествующее развитие ребёнка.

#### **1.4. Цель образовательной программы ГБОУ школы-интерната «Преодоление» г.о. Самара**

Педагогический процесс в школе носит коррекционно-развивающий характер, построен с учётом индивидуальных и типологических особенностей детей сОВЗ.

Одной из основных идей работы школы является непрерывность и всесторонность коррекционного воздействия на ребёнка с опорой на сохранное в личностной, эмоционально-волевой и психической сферах с учётом «зоны ближайшего развития»(Л.С.Выготский).

Педагогическое воздействие на ребёнка строится на основе личностного подхода с позиции идей гуманизации и демократизации учебно-воспитательного процесса.

Выявление на разных возрастных этапах дефицитарности психического развития, слабых звеньев помогает представить общую картину развития ребёнка и наметить комплекс адекватной помощи различных специалистов: психолога, логопедов, социального педагога, дефектолога.

Комплексный подход к предупреждению и преодолению отклонений в развитии детей и социальная адаптация учащихся с ОВЗ предполагает организацию трёх взаимосвязанных и взаимообуславливающих направлений работы:

Педагогическое направление – оптимизация учебно-воспитательной работы на основе уточнения содержания и разработки методического обеспечения; осуществление преемственности в работе специалистов (логопедов, медиков, психолога, социального педагога) и педагогов с целью коррекционного комплексного воздействия на ребёнка.

Психологическое направление – психологическая диагностика интеллектуальных и личностных особенностей детей разных возрастных групп, использование в психокоррекционной работе с учащимися разнообразных методов и приёмов, проведение консультативно-профилактической работы со всеми участниками образовательного процесса.

Медицинское направление – система медицинских обследований с целью определения физического состояния и

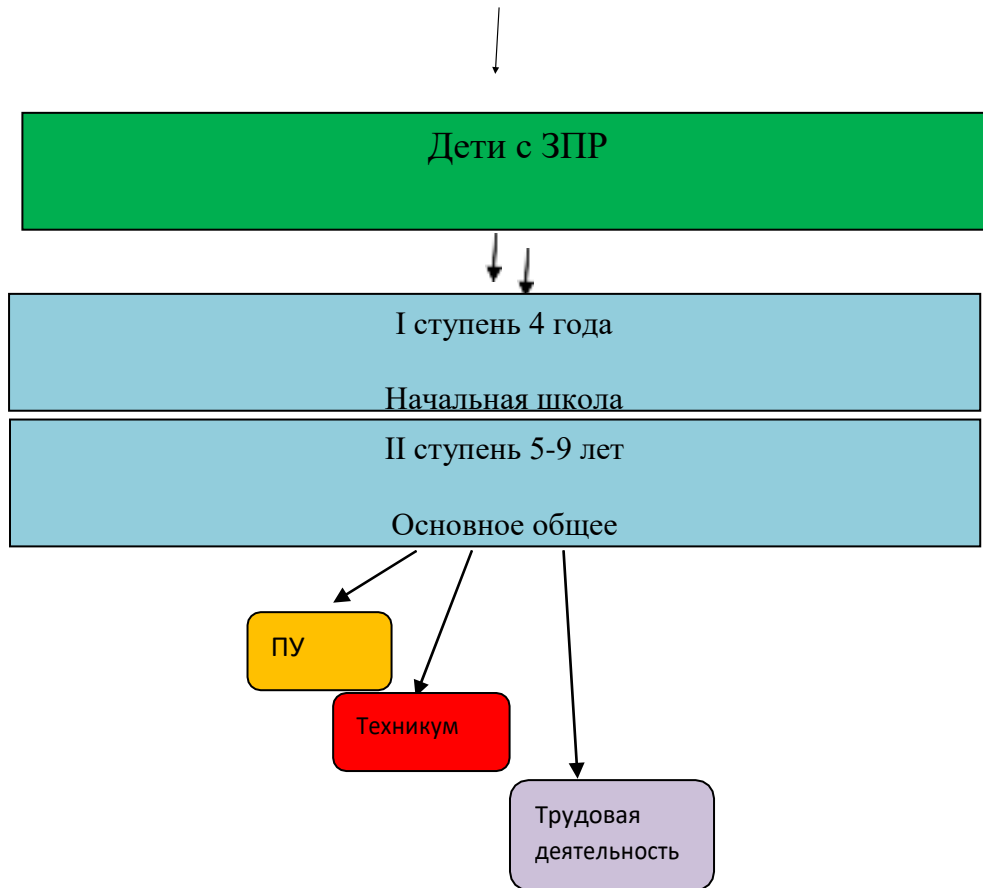
выявления текущих соматических заболеваний, проведение комплекса профилактических мероприятий и укрепления здоровьядетей.

В школе реализуется общеобразовательная программа начального общего, основного общего образования.

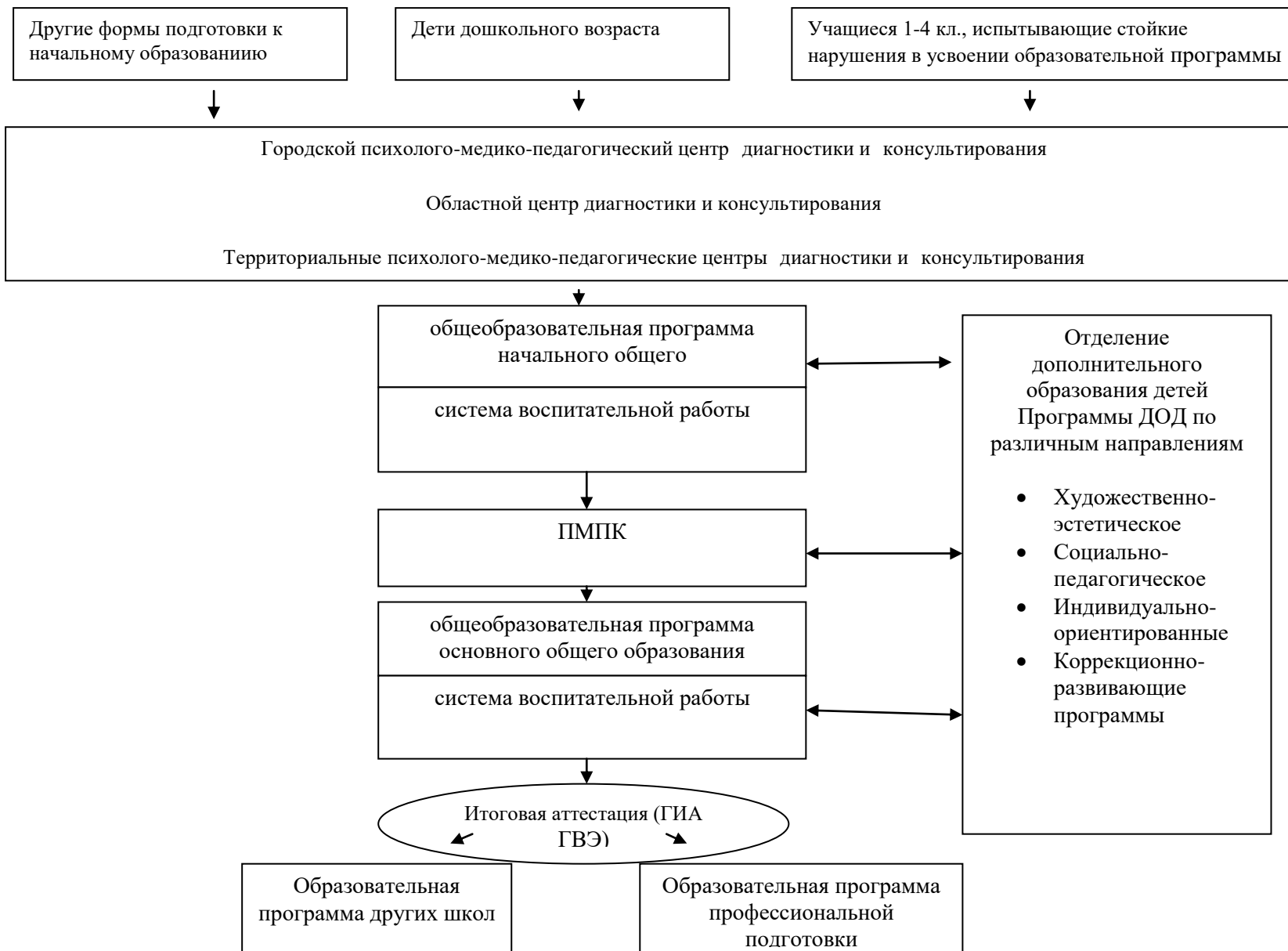
Образовательное учреждение в своей деятельности руководствуется следующими документами:

- Закон РФ «Об образовании»;
- Конвенция о правах ребёнка;
- Закон РФ «Об основных гарантиях прав ребёнка»;
- Устав школы;
- Локальные акты школы;
- Программа развития на 2016-2021г.г

# Модель образовательного пространства школы



## Образовательный маршрут учащегося школы-интерната «Преодоление»





**Цель:** обеспечение освоения учащимися федерального компонента государственного стандарта общего образования.

1. Цель образовательной программы	
I ступень	II ступень
<ul style="list-style-type: none"><li>• обеспечение возможности достижения учащимися образовательного учреждения образованности на уровне элементарной грамотности</li><li>• формировать у учащихся умения и навыки, необходимые для продолжения образования в основной школе;</li><li>• повышать уровень общего развития школьников и осуществлять коррекцию индивидуальных отклонений в развитии;</li><li>• формировать положительную учебную мотивацию, являющуюся основой для познавательного интереса.</li><li>• осуществлять индивидуальную коррекцию недостатков в зависимости от актуального уровня развития учащихся и их потребности в коррекции индивидуальных отклонений (нарушений) в развитии в рамках учебных</li></ul>	<ul style="list-style-type: none"><li>• обеспечение возможности достижения учащимися образовательного учреждения образованности на уровне функциональной грамотности</li><li>• формировать и закреплять умения и навыки планирования деятельности, самоконтроля, развивать умения воспринимать и использовать информацию из разных источников в целях успешного осуществления учебно-познавательной деятельности;</li><li>• осуществлять индивидуальную коррекцию недостатков в зависимости от актуального уровня развития учащихся и их потребности в коррекции индивидуальных отклонений (нарушений) в развитии в рамках учебных занятий и внеклассной деятельности;</li><li>• способствовать социально-трудовой адаптации учащихся (развитие зрительно-моторной координации, темпа деятельности, формирование</li></ul>

занятий и внеклассной деятельности;	общетрудовых, организационных и конструктивно-технологических умений); <ul style="list-style-type: none"> <li>• формировать социально-нравственное поведение детей, обеспечивающее адекватную ориентацию средепроживания.</li> </ul>
-------------------------------------	--

<b>Порядок приема в образовательное учреждение</b>	
I ступень	II ступень
<p>Направление детей в учреждение осуществляется только с согласия родителей (законных представителей) и по заключению городского психолого-медико-педагогического центра диагностики и консультирования, областного центра диагностики и консультирования, территориального психолого-медико-педагогического центра диагностики и консультирования.</p> <p>В первые классы Образовательного учреждения принимаются дети 8-го или 7-го года жизни по усмотрению родителей (законных представителей). Приём в Образовательное учреждение детей 7-го года жизни осуществляется при достижении ими к 1 сентября учебного года возраста не менее 6 лет 6 месяцев. Допускается приём детей свыше указанного возраста на 1-2 года.</p> <p>С целью уточнения диагноза ученик может находиться в коррекционном учреждении в течение одного года. При зачислении предоставляются следующие документы</p> <ul style="list-style-type: none"> <li>• заявления родителей (законных представителей);</li> <li>• копии свидетельства о рождении ребёнка;</li> <li>• заключение городского психолого-медико-педагогического центра диагностики и консультирования, областного центра диагностики и консультирования, территориального психолого-медико-педагогического центра диагностики и консультирования;</li> <li>• медицинской карты;</li> <li>• документа, удостоверяющего личность одного из родителей (законных представителей)</li> </ul>	

Цель реализуется через решение следующих задач:

- Создание единой, целостной системы, обеспечивающей оптимальные психолого-медико-педагогические условия для воспитанников в соответствии с их возрастными и индивидуально типологическими способностями, состоянием соматического и нервно-психического здоровья.
- Освоение учащимися системы знаний, умений и навыков, опыта осуществления разнообразных видов деятельности, приобретение опыта познания и самопознания.
- Формирование у учащихся целостного представления о мире, основанного на приобретенных знаниях, умениях, навыках и способностях.
- Развитие личности учащегося, его творческих способностей, интереса к учению, формирование желания и умения учиться.
- Формирование личностных компонентов познавательной деятельности, преодоление интеллектуальной пассивности, характерной для детей с трудностями в обучении.
- Воспитание у учащихся нравственных и эстетических чувств, эмоционально-ценностного позитивного отношения к себе и окружающему миру.
- Охрана и укрепление физического и психического здоровья учащихся.
- Сохранение и поддержка индивидуальности учащегося.
- Подготовка к осуществлению осознанного выбора индивидуальной образовательной или профессиональной

траектории.

#### Ожидаемые результаты

- начальное общее образование: 1-4 классы - достижение уровня элементарной грамотности, формирование общеучебных умений и навыков, развитие личностных качеств обучающихся в соответствии с требованиями федерального компонента государственного образовательного стандарта;
- основное общее образование: 5-9 классы - достижение уровня функциональной грамотности, соответствующего требованиям федерального компонента государственного образовательного стандарта основной школы, и готовность к обучению по программам среднего общего образования, осознанному и ответственному выбору жизненного и профессионального пути.

#### Особенности и специфика образовательного процесса

- Образовательная деятельность осуществляется при условии создания специальных условий для получения образования обучающихся сОВЗ.
- Под специальными условиями понимаются условия обучения, воспитания и развития таких обучающихся, включающие в себя использование специальных образовательных программ и методов обучения и воспитания, специальных учебников, учебных пособий и дидактических материалов, проведение групповых и индивидуальных коррекционных занятий.

#### Нормативная база для разработки программы

- Федеральный Закон от 29.12.2012 № 273-ФЗ «Об образовании в Российской Федерации».

- Постановление Главного государственного санитарного врача РФ от 10 июля 2015 г. № 26 “Об утверждении СанПиН 2.4.2.3286-15 “Санитарно-эпидемиологические требования к условиям и организации обучения и воспитания в организациях, осуществляющих образовательную деятельность по адаптированным основным общеобразовательным программам для обучающихся с ограниченными возможностями здоровья”
- Приказ Минобрнауки от 31.03.2014 №253 «Об утверждении федерального перечня учебников, рекомендуемых к использованию при реализации имеющих государственную аккредитацию образовательных программ начального общего, основного общего и среднего общего образования».
- Приказ Минобрнауки России от 09.01.2014 № 2 «Об утверждении Порядка применения организациями, осуществляющими образовательную деятельность, электронного обучения, дистанционных образовательных технологий при реализации образовательных программ».
- Федеральный базисный учебный план, утвержденный приказом Министерства образования Российской Федерации от 09.03.2004 № 1312 (далее –ФБУП-2004).
- Федеральный компонент государственного стандарта общего образования, утвержденный приказом Министерства образования Российской Федерации от 05.03.2004 № 1089 «Об утверждении федерального компонента государственных стандартов начального общего, основного общего и среднего (полного) общего образования».

- Порядок организации и осуществления образовательной деятельности по основным общеобразовательным программам – образовательным программам начального общего, основного общего и среднего общего образования, утвержденный приказом Министерства образования и науки Российской Федерации от 30.08.2013 №1015.
- Письмо Департамента государственной политики в сфере общего образования Минобрнауки России от 29.04.2014 № 08-548 «О федеральном перечне учебников».
- Письмо Минобрнауки России от 30.05.2012 № МД 583/19 «О методических рекомендациях «Медико-педагогический контроль за организацией занятий физической культурой обучающихся с отклонениями в состоянии здоровья».

<b>Адресность образовательной программы</b>	
I ступень	II ступень

возраст:	с 7 лет	С 11 лет
сроки:	4 года	5 лет
состояние здоровья:	1-4 классы	5-9,10 классы
<input type="checkbox"/> Учащиеся, успешно завершившие обучение на I ступени, переводятся на II ступень обучения	<input type="checkbox"/> Учащиеся, успешно завершившие обучение на II ступени, могут продолжить свое обучение на III ступени в общеобразовательной школе или в среднем профессиональном учебном заведении.	

## РАЗДЕЛ 2.

### Организационный раздел

#### 2.1. Пояснительная записка к учебному плану и учебный план на 2018-2019 учебный год

Учебный план школы ориентирован на развитие личности обучающихся, коррекцию индивидуальных недостатков психофизического развития, социальную адаптацию, нормализацию учебной деятельности и на подготовку обучающихся к обучению по массовым общеобразовательным программам.

Учебный план состоит из обязательного базового (инвариантной части) и школьного компонента (вариативной части). Базовый компонент включает в себя учебные предметы, позволяющие заложить фундамент знаний по основным общеобразовательным дисциплинам, обеспечить уровень, соответствующий обязательному минимуму содержания основного общего образования, который позволит учащимся беспрепятственно перейти в массовые общеобразовательные школы. Обучение ведется в начальных классах по адаптированным образовательным программам для обучающихся с

задержкой психического развития, в основной школе – по адаптированным образовательным программам основного общего образования.

**Целью** является обеспечение результатов определяемых личностными, семейными, общественными потребностями и возможностями ребёнка школьного возраста, индивидуальными особенностями его развития и состоянием здоровья.

**Задачи:**

1. активизация познавательной деятельности;
2. формирование навыков и умений учебной деятельности детей с ЗПР.

**Ожидаемые результаты**

- формирование у учащихся с задержкой психического развития положительной мотивации к образовательному процессу;
- получение учащимися базы общей образовательной подготовки, необходимой для обучения в старших классах школы;
- успешное освоение дисциплин учебного плана;
- сформированность у учащихся с ограниченными возможностями здоровья общеучебных и специальных умений и навыков;
- наличие, у учащихся, определенной системы предметных знаний и умений, позволяющих им продолжить образовательную деятельность;
- сформированность (на уровне индивидуальных возможностей) основных ключевых компетенций и получение социально-значимых достижений в творческой деятельности, способствующих развитию качеств личности, необходимых для успешной самореализации;
- овладение основами безопасности жизнедеятельности в рамках учебной программы основ безопасного поведения, сохранение и укрепление здоровья школьников;



- сформированность основ общей культуры учащихся, нормах морали.

### **Особенности и специфика образовательного учреждения**

Учреждение является государственным бюджетным образовательным учреждением для обучающихся, воспитанников с ограниченными возможностями здоровья, осуществляет свою деятельность в системе образования Российской Федерации с целью обеспечения необходимых условий для содержания, воспитания, обучения и коррекции отклонений в развитии воспитанников, их социально-трудовой подготовки, а также социально-психологической реабилитации для последующей интеграции в общество.

### **Нормативная база для разработки учебного плана:**

1. Федеральный Закон от 29.12.2012 № 273-ФЗ «Об образовании в Российской Федерации».
2. Постановление Главного государственного санитарного врача РФ от 10 июля 2015 г. № 26 “Об утверждении СанПиН 2.4.2.3286-15 “Санитарно-эпидемиологические требования к условиям и организации обучения и воспитания в организациях, осуществляющих образовательную деятельность по адаптированным основным общеобразовательным программам для обучающихся с ограниченными возможностями здоровья”
3. Приказ Минобрнауки от 31.03.2014 №253 «Об утверждении федерального перечня учебников, рекомендуемых к использованию при реализации имеющих государственную аккредитацию образовательных программ начального общего, основного общего и среднего общего образования».
4. Порядок организации и осуществления образовательной деятельности по основным общеобразовательным программам – образовательным программам начального общего, основного общего и среднего общего образования, утвержденный приказом Министерства образования и науки Российской Федерации от 30.08.2013 № 1015.

5. Письмо Департамента государственной политики в сфере общего образования Минобрнауки России от 29.04.2014 № 08-548 «О федеральном перечне учебников».
6. Письмо Минобрнауки России от 30.05.2012 № МД 583/19 «О методических рекомендациях «Медико-педагогический контроль за организацией занятий физической культурой обучающихся с отклонениями в состоянии здоровья».
7. Приказ Минобрнауки РФ от 09.03.2004 г. № 1312 «Об утверждении Федерального базисного учебного плана и примерных учебных планов для образовательных учреждений РФ, реализующих программы общего образования»

### **Режим функционирования образовательного учреждения**

Организация образовательного процесса регламентируется календарным учебным графиком. Режим функционирования устанавливается в соответствии с СанПиН 2.4.2.3286-15, Уставом образовательного учреждения.

1. Продолжительность учебного года в ГБОУ школы-интерната г.о. Самара:  
начало учебного года – 03.09.2018 г.  
окончание учебного года – 31.08.2019 г.
2. Продолжительность образовательного процесса:
  - в 4-9 классах – 34 недели (расчет: 170уч.дней: 5-дн. уч. нед. = 34 уч. недели).
3. Окончание образовательного процесса:
  - в 4 классах – 31 мая 2019г;
  - 5-8 классах- 31 мая 2019 г.
  - в 9 классах – 24 мая 2019 г.
4. Регламентирование образовательного процесса на учебный год:
  - 1) Учебный год делится на четверти:

четверти	начало четверти	окончание четверти	продолжительность (количество учебных дней)
1 четверть	03.09.2018 г.	26.10.2018 г.	5-ти дн. уч. нед. = 40 дн.
2 четверть	06.11.2018 г.	28.12.2018 г.	5-ти дн. уч. нед. = 39 дн.
3 четверть	10.01.2019 г.	22.03.2019 г.	5-ти дн. уч. нед. = 51 дн.
4 четверть	01.04.2019 г.	31.05.2019 г.	5-ти дн. уч. нед. = 40 дн.
		Итого	5-ти дн.уч.нед. = <b>170 дней</b>

5. Регламентирование каникул на учебный год:

каникулы	дата начала каникул	дата окончания каникул	продолжительность в днях
осенние	27.10.2018 г.	05.11.2018г.	10 дн.
зимние	29.12.2018 г.	9.01.2019 г.	11 дн.
весенние	23.03.2019 г.	31.03.2019 г.	9 дн.
		<b>Итого</b>	<b>30 дней</b>
летние	01.06.2019 г.	31.08.2019 г.	92 дня

6. Регламентирование образовательного процесса на неделю:

- продолжительность учебной недели:  
5-ти дневная рабочая неделя в 1-9 классах;
- в 1 смену учатся: 4а,б; 5а,б; 6а,б; ; 7а,б; 8а,б,в; 9а, б.

7. Регламентирование образовательного процесса на день:

1) расписание звонков:

**4-9 классы**

	<b>Расписание звонков</b>	<b>Перемена</b>
<b>1</b> урок	8.00-8.40	<b>10</b>
<b>2</b> урок	8.50-09.30	<b>20</b>
<b>3</b> урок	09.50-10.30	<b>20</b>
<b>4</b> урок	10.50-11.30	<b>10</b>
<b>5</b> урок	11.40-12.20	<b>10</b>
<b>6</b> урок	12.30-13.10	<b>10</b>
<b>7урок</b>	13.20-14.00	

## 2) Организация промежуточной и итоговой аттестации:

Промежуточная аттестация во 2-9 классах проводится по четвертям в соответствии с положением о промежуточной аттестации образовательной организации.

- Государственная (итоговая) аттестация в 9 классах проводится соответственно срокам, установленным Министерством образования Российской Федерации на 2018-2019 учебный год. Итоговая аттестация по трудовому обучению для обучающихся 9 класса (программа для умственно отсталых, обучающихся на дому) проводится в срок с 24-29 мая 2019 года.

Учебный план определяет:

- в соответствии с приказом Минобрнауки РФ от 09.03.2004 г. № 1312 «Об утверждении Федерального базисного учебного плана и примерных учебных планов для образовательных учреждений РФ, реализующих программы общего образования» перечень учебных предметов, обязательных для изучения на данной ступени обучения по которым проводится итоговая аттестация выпускников этой ступени или оценка их образовательных достижений по итогам учебного года;
- рекомендации по распределению минимального учебного времени между отдельными образовательными областями и учебными предметами, основанные на рекомендациях СанПиН 2.4.2.3286-15:
  - распределение учебного времени между федеральным, региональным и компонентом образовательного учреждения;
  - обязательный объем нагрузки обучающихся (3кл.-23 час., 4кл.-23 час., 5кл.-29 час., 6кл.-30 час., 7кл.-32 час., 8кл.-33 час., 9кл.-33 час.,).

### **Начальное общее образование**

1. Общеобразовательный курс включает в себя набор основных учебных предметов общеобразовательного учреждения и призван обеспечить уровень знаний, умений и навыков, сведений об окружающем мире, его социальном,

естественнонаучном устройстве, нравственных ценностях.

## 2. Обязательные для изучения предметы для обучающихся с ЗПР:

Русский язык, литературное чтение, иностранный язык, математика, окружающий мир, технология, физическая культура, изобразительное искусство, музыка.

Учебный план начального общего образования обучающихся с задержкой психического развития составлен с учетом решения двух основных задач:

- формирование навыков элементарной грамотности и основных учебных умений и навыков, общения, начальных представлений об отечественной и мировой культуре;
- коррекция задержанного психического развития обучающихся, пробелов в знаниях и представлениях об окружающем мире, характерных для данной категории обучающихся, преодоление недостатков, возникших в результате нарушенного развития, включая недостатки мыслительной деятельности, речи, моторики, пространственной ориентировки, регуляции поведения и др.

Поскольку неполноценность, фрагментарность представлений об окружающем мире и недостатки речевого развития являются характерными для учащихся этой категории, в подготовительном классе вводится курс «Окружающий мир», имеющий коррекционное значение. Курс способствует формированию знаний и представлений об окружающем мире, развитию речи на основе приобретенных знаний, а также развитию у учащихся основных умственных операций и действий.

Все обучение в начальных классах имеет коррекционно-развивающую направленность. В целях более успешной динамики в общем развитии отдельных обучающихся, коррекции недостатков их психического развития, а также восполнения пробелов в знаниях, проводятся коррекционные групповые и индивидуальные занятия.

В качестве коррекционного – предмета вводится «Ритмика» (1 час во III-IV классах), что обусловлено необходимостью коррекции отклонений в развитии моторной и речемоторной деятельности учащихся. Содержание

курсов направлено также на развитие пространственных представлений, координации движений, улучшение осанки детей, формирование культуры общения.

В четвёртом классе введён предмет основы православной культуры и светской этики.

Коррекционная подготовка распределяется на коррекционно-развивающие занятия по предметам:

«Занимательная грамматика»- 2 ч.

«Математическая радуга»- 2 ч.

«Развитие творческих способностей» -2 ч.

Предметы учебного плана коррекционно-развивающего обучения обеспечены учебниками УМК «Школа России», рабочие программы педагогов составлены в соответствии с программами для общеобразовательных учреждений.

### **Основное общее образование**

1. Общеобразовательный курс включает в себя набор основных учебных предметов общеобразовательного учреждения и призван обеспечить соответствующий стандарт основного общего образования, уровень знаний, умений и навыков, сведений об окружающем мире, его социальном, естественнонаучном устройстве, нравственных ценностях.

2. Обязательные для изучения предметы для обучающихся с ЗПР:

русский язык, литература, английский язык, математика, информатика, история, обществознание, география, природоведение, физика, химия, биология, технология, ОБЖ, физическая культура, изобразительное искусство, музыка.

3. В 5-9 классах для уроков технологии класс делится на две группы по 3-6 человек, поэтому учебный план увеличивается на 15 часов.

4. В целях более успешного продвижения в общем развитии отдельных обучающихся, коррекции недостатков психического развития, а также ликвидации имеющихся пробелов в знаниях в классах для обучающихся с ЗПР вводятся коррекционные групповые и индивидуальные занятия. На одного обучающегося или группу отводится 15-25 минут учебного времени.

5. Коррекционная подготовка распределяется на коррекционно-развивающие занятия по предметам:

«Русское слово» - 11 ч.

«Избранные вопросы математики» - 11 ч.

3.7. Часы компонента образовательного учреждения распределены на преподавание:

«Самароведение»-2 ч.;

8. Организация промежуточной и итоговой аттестации:

Промежуточная аттестация во 4-9 классах проводится по четвертям в соответствии с положением о промежуточной аттестации образовательной организации.

- Государственная (итоговая) аттестация в 9 классах проводится соответственно срокам, установленным Министерством образования Российской Федерации на 2018-2019 учебный год. Итоговая аттестация по трудовому обучению (программа для умственно отсталых), проводится в срок с 24-29 мая 2019 года.

**Учебный план (недельный) ГБОУ школы-интерната «Преодоление»  
на 2018-2019 учебный год  
Начальное общее образование**

Учебные предметы	Всего	
	4аб класс	4кл
Русский язык	5	<b>10</b>
Литературное чтение	3	<b>6</b>
Английский язык	2	<b>4</b>
Математика	4	<b>8</b>
Окружающий мир (человек, природа, общество)	2	<b>4</b>
Музыка	1	<b>2</b>
ИЗО	1	<b>2</b>
Технология	1	<b>2</b>
Физическая культура	2	<b>4</b>



ОРКСЭ	1	2
<b>Коррекционная подготовка</b>		
Физическая культура (модуль ритмика)	1	2
<b>Предельно допустимая недельная нагрузка</b>	<b>23</b>	<b>46</b>

### Коррекционно-развивающие занятия

Класс	Предметы	4аб класс	Итого
	<b>Коррекционно-развивающие занятия</b>		
	Занимательная грамматика	1	2
	<b>Математическая радуга</b>	1	2
	<b>Развитие творческих способностей</b>	1	2
	<b>Итого</b>	<b>6</b>	<b>6</b>

### Основное общее образование

Учебные предметы	Количество часов в неделю					Всего <i>11 кл.</i>
	5 аб класс	6 аб класс	7 аб класс	8 абв класс	9 аб класс	
Русский язык	6	6	5	3+1Ш	3	<b>52</b>
Литература	2	2	2	2	3	<b>24</b>
Английский язык	3	3	3	3	3	<b>33</b>
Математика	5	5	5	5	5	<b>55</b>
Информатика и ИКТ				1	2	<b>7</b>
История	2	2	2	2	3	<b>24</b>
Обществознание	-	1	1	1	1	<b>9</b>
География	-	2	2	2	2	<b>18</b>

Природоведение	2	-	-	-	-	<b>4</b>
Физика	-	-	2	2	2	<b>14</b>
Химия	-	-	-	2	2	<b>10</b>
Биология	-	2	2	2	2	<b>18</b>
ИЗО	1	1	1	1	1	<b>11</b>
Музыка	1	1	1	-	-	<b>6</b>
Технология	2*	2*	2*	1*	-	<b>30</b>
ОБЖ	1	-	1	2	1	<b>12</b>
Физическая культура	3	3	3	3	3	<b>33</b>
<b>Компонент ОУ:</b>						
Самароведение	1	-	-	-	-	<b>2</b>
<b>Итого</b>	<b>29+2*</b>	<b>30+2*</b>	<b>32+2*</b>	<b>33+1*</b>	<b>33</b>	<b>362</b>

### Коррекционно-развивающие занятия

<b>Класс</b>	<b>5аб</b>	<b>6аб</b>	<b>7аб</b>	<b>8абв</b>	<b>9 аб</b>	<b>Итого</b>
<b>Предметы</b>	<b>класс</b>	<b>класс</b>	<b>класс</b>	<b>класс</b>	<b>класс</b>	
<b>Коррекционно-развивающие занятия</b>						
Русское слово	1	1	1	1	1	<b>11</b>
Избранные вопросы математики	1	1	1	1	1	<b>11</b>
<b>Итого</b>	<b>4</b>	<b>4</b>	<b>4</b>	<b>6</b>	<b>4</b>	<b>22</b>

## 2.2 Психолого-медико-педагогическое сопровождение

Особенности реализации образовательной программы обучения заключается не только в использовании различных образовательных технологий для достижения учащимися с задержкой психического развития определенного уровня образованности и жизненной компетентности, но и реализации комплексной психолого-медико-педагогической реабилитации детей с ОВЗ для дальнейшей социальной адаптации в обществе.

Реабилитация детей с ОВЗ представляет собой единый комплекс психолого-медико-педагогической помощи,

осуществляемой специалистами службы сопровождения: педагогами-психологами, учителями-логопедами, социальным педагогом, врачом-педиатром, а также другими участниками образовательного процесса: учителями, воспитателями, педагогами дополнительного образования, при единстве их целей и однонаправленности действий.

Основной организационной формой работы службы сопровождения является психолого-медико-педагогический консилиум, который определяет цели и задачи, тактику проведения коррекционной работы (выбор формы, контроль за динамикой хода работы, внесение корректив в программу, анализ эффективности). (См. Положение о консилиуме ).

Технология психолого-медико-педагогического сопровождения дает возможность прохождения учащимся с ОВЗ образовательного маршрута в условиях специального коррекционного образовательного учреждения.

Специальные индивидуальные и групповые коррекционные занятия проводятся по графику вне сетки обязательных учебных часов (до и после уроков).

I ступень	II ступень
1. Индивидуально-групповые коррекционные занятия проводит основной учитель класса или специалист службы сопровождения (психолог, дефектолог).	1. Коррекционные занятия может проводить как основной учитель, так и специалист службы сопровождения (психолог, дефектолог, социальный
2. Продолжительность занятий с одним учеником (или группой) не должна превышать 20 мин. В группы возможно объединение не более 3 учеников, у которых обнаружены одинаковые пробелы или сходные затруднения в учебной деятельности, с учетом возрастных и индивидуальных особенностей учащихся.	педагог, логопед). Здесь уделяется внимание восполнению возникающих пробелов в знаниях, развивающему обучению, стимулированию личностного и образовательного продвижения учащихся.
3. Учет индивидуальных занятий по коррекции осуществляется в специальном журнале.	2. Продолжительность занятий с одним учеником (или группой) не должна превышать 20 минут.
4. Основной целью специальных коррекционных занятия по ритмике является коррекция недостатков психического и физического развития детей средствами	3. Учет индивидуальных занятий по коррекции осуществляется в классном журнале школы без выставления оценок.  5. Логопедические занятия проводятся детьми 5-9 классов во внеурочное время.

музыкально-ритмической деятельности.

6. Индивидуально-групповые логопедические занятия проводит учитель-логопед. Один учитель-логопед работает с 15-18 детьми, имеющими речевые нарушения. Логопедические занятия проводятся по расписанию, составленному с учетом классных расписаний. Продолжительность занятий для групп – 40 минут, не менее 2 раз в неделю, комплектуются в составе не более 4 человек, с учетом типологии и структуры речевого дефекта, возрастных и индивидуальных особенностей.

На индивидуальные занятия отводится 20 минут на одного учащегося не менее 2 раз в неделю.

Оказание психологической и социально-педагогической поддержки осуществляется педагогами-психологами и социальным педагогом. На групповые и индивидуальные занятия для коррекционной и развивающей работы зачисляются учащиеся после углубленного изучения особенностей детей, определения их потенциальных возможностей,

выявления причин отклонений в интеллектуальном и личностном развитии, нарушений поведения, неуспешности в овладении необходимыми социальными навыками и умениями.

Сроки проведения коррекционной и развивающей работы определяются в зависимости от индивидуальных особенностей учащихся и необходимости продолжения данной работы.

Для проведения данных занятий имеются специально оборудованные кабинеты психолога, логопеда, социального педагога, дефектолога. Система работы по коррекции и развитию учащихся представлена в Программе коррекционной работы. Для осуществления лечебно-профилактической работы, организации медицинского контроля за состоянием здоровья школьников имеется медицинский кабинет на базе образовательного учреждения, обслуживаемый квалифицированными медицинскими работниками. Система работы по оптимальному функционированию и максимальному улучшению здоровья участников образовательного процесса представлена в программе «Здоровье».

**Социальная реабилитация** осуществляется с помощью комплекса средств, направленных на устранение или смягчение дефектов развития, а также специального обучения, воспитания и профессиональной подготовки.

### **Основные направления социально-реабилитационной работы**

#### **I. Работа с учащимися**

1. Профилактика правонарушений;
2. Работа с детьми «группы риска», с детьми и подростками с девиантным поведением.

Формы работы: - беседы индивидуальные и групповые;

- лекции, встречи;
- игры и тренинги;
- тестирование, анкетирование;
- консультации;

- наблюдение.

## **II. Содержание работы с семьей можно представить как совокупность нескольких функций:**

1. Информационно-просветительская функция:

1. 1. Сбор сведений о различных типах семей.

Определение характера запроса и реального положения дел в конкретной семье.

Организация встреч со специалистами района и города, с инспектором ОДН.

2. Диспетчерская функция: направление семьи или её члена в нужную социальную микроструктуру или к специалисту.

3. Подготовка документов: составление документации, необходимой для работы с конкретной семьей по её запросу, оказание помощи отдельным членам семьи и написании заявлений и других документов.

4. Функция эксперта: идет предоставление беспристрастной информации о конкретной семейной ситуации (на ГПМПЦ, на ОПМПКЦ т.д.)

### **Работа со специалистами и педагогами.**

В неё входят:

1. Совместная работа по созданию банка данных о детях, особенно «группы риска».

2. Помощь в профориентационной работе.

3. Участие в психолого-медико-педагогическом консилиуме.

### **Работа с государственными и общественными структурами:**

Формы: участие в работе педагогического совета, методических объединений, оказание помощи специалистам службы сопровождения, классным руководителям, воспитателям школы-интерната.

### 2.3 Организационно-педагогические условия.

<b>I ступень</b>	<b>II ступень</b>
<b><u>Режимные моменты</u></b>	
<b>Продолжительность рабочей недели</b>	
5 дней	5 дней
<b>Начало занятий</b>	
в 8-00	в 8-00
<b>Уроки</b>	
Продолжительность 40 минут	Продолжительность 40 минут
Количество уроков 4-5 - 1-класс – безотметочное обучение	Количество уроков 6-7 - на уроках технологии учащиеся 5-9 классов делятся на 2 группы;
<b>Перемены</b>	
10-20 минут	10-20 минут
<b>Питание</b>	
2-ой завтрак после 2-го урока обед 13.30 -14.00	2-ой завтрак после 3-го урока обед -14.00-14.30
<b>Каникулы</b>	
Каникулы в соответствии с Уставом школы - 30 дней Дополнительные каникулы в феврале	



для учащихся 1-х классов, продолжительностью  
1 неделя.

**Деление года на четверти**

четверти	начало четверти	окончание четверти	продолжительность (количество учебных дней)
1 четверть	01.09.2016 г.	28.10.2016 г.	5-ти дн. уч. нед. = 42 дн.
2 четверть	07.11.2016 г.	29.12.2016 г.	5-ти дн. уч. нед. = 39 дн.
3 четверть	10.01.2017 г.	24.03.2017 г.	5-ти дн. уч. нед. = 51 дн.
4 четверть	03.04.2017 г.	29.05.2017 г.	5-ти дн. уч. нед. = 38 дн.
		Итого	5-ти дн.уч.нед. = <b>170 дней</b>

**Наполняемость класса**

до 12 человек		до 12 человек	
<b>Режим дня для воспитанников</b>			
Режимные моменты	Время суток (час.)		
	I - IV классы	V - IX классы	
Подъем	7.00	7.00	
Зарядка	7.05-7.20	7.05-7.20	
Уборка спален, утренний туалет	7.20-7.40	7.20-7.40	
Завтрак	7.40-8.00	7.40-8.00	
Учебные занятия*	8.00-11.30	8.00-13.10	
Спортивный час	11.30-12.30	13.10-14.00	
Прогулка	12.30-13.30	-	
Обед	13.30-14.00	14.00-14.30	
Дневной сон	14.00-15.30	-	
Полдник	15.30-16.00	-	
Прогулка, общественно полезный труд на воздухе	-	14.30-16.00	
Самоподготовка**	16.00-17.30	16.00-18.00	
Внеклассные занятия, прогулка, свободное время	17.30-19.00	18.00-19.30	
Ужин	19.00-19.30	19.30-20.00	
Свободное время, прогулка, уход за одеждой, вечерний туалет	19.30-21.00	20.00-22.00	
Сон	21.00-7.00	22.00-7.00	
Примечание: * второй завтрак проводится после второго урока; ** полдник для IV-IX классов проводится в период самоподготовки. Коррекционные занятия могут проводиться во время учебных занятий и во время, отведенное на самоподготовку			
<b>Нетрадиционная форма обучения</b>			

Для обеспечения образовательного процесса, предусмотренного учебным планом специального (коррекционного) образовательного учреждения; всестороннего учета индивидуальных возможностей ребенка (неготовность к школьному обучению, невозможность обучения в классе по медицинским показаниям) в образовательном учреждении осуществляется получение образования в нетрадиционной форме, рассчитанной на работу с одним учеником:

\* индивидуальное обучение с посещением отдельных занятий, консультаций, внеклассных мероприятий в школе;

Основанием для перевода на

Для обеспечения образовательного процесса, предусмотренного учебным планом специального (коррекционного) образовательного учреждения VII вида; всестороннего учета индивидуальных возможностей ребенка в образовательном учреждении осуществляется получение образования в нетрадиционной форме, рассчитанной на работу с одним учеником:

\* индивидуальное обучение с посещением отдельных занятий, консультаций, внеклассных мероприятий в школе. (см. Приложение)

нетрадиционную форму обучения является заявление, договор с родителями или лицами, их заменяющими, представление школы и приказ районного отдела образования.

Для обучения ребенка на дому необходима справка от врача-специалиста с рекомендацией формы обучения и согласия родителей.

Продолжительность урока – 40 минут. В зависимости от состояния ребенка проводятся 1-3 минутные паузы, специальная физкультминутка в течение урока.

Количество уроков, проводимых в один день, определяется в зависимости от состояния ребенка и пожеланий родителей. Если на изучение предмета отводится 0,5 часа в неделю, то занятия могут проводиться через неделю по 40 минут или каждую неделю по 20 минут с обязательными перерывами между уроками.

1- 4 классы – 8 часов в неделю

Основанием для перехода с нетрадиционных форм обучения на классно-урочную систему обучения являются:

1. Успеваемость.

Продолжительность урока – 40 минут

<p>2. Работоспособность. 3. Желание родителей и ребенка. 4. Отсутствие медицинских показаний для индивидуального обучения.</p> <p>Процедура изменения формы обучения:</p> <ul style="list-style-type: none"> <li>• заявления родителей;</li> <li>• анализ оснований для изменения формы обучения по данной образовательной программе;</li> <li>• рекомендации службы сопровождения и врача-специалиста.</li> </ul> <p>Перевод учащихся в следующий класс осуществляется на основании «Закона об образовании».</p>	
---	--

**Формы аттестации, контроля и учета достижений обучающихся.**

<b>I ступень</b>	<b>II ступень</b>
<p>В рамках образовательной программы начального общего образования для обучающихся с ОВЗ используются различные формы аттестации учебных достижений учащихся. Основными формами аттестации учащихся являются:</p> <ul style="list-style-type: none"> <li>• типовые контрольные работы</li> </ul>	<p>В рамках образовательной программы основного общего образования в школе-интернате «Преодоление» используются различные формы аттестации учебных достижений учащихся:</p> <ul style="list-style-type: none"> <li>• проверочные и контрольные работы</li> <li>• диагностические контрольные работы</li> <li>• срезовые контрольные работы, тесты</li> </ul>

- диагностические контрольные работы
- срезовой работы
- тематические тесты
- портфолио

Промежуточная аттестация учащихся начальных классов предполагает выполнение учениками комплекса работ в конце учебного года.

Учащиеся 1-го класса:

- пишут итоговую проверочную работу по математике (15-20 минут);
- контрольное списывание текста;
- проходят проверку техники чтения.

Учащиеся 2-го класса:

- пишут итоговую контрольную работу по математике;
- пишут контрольный диктант;
- проходят проверку техники чтения.

Учащиеся 3-го и 4-го классов:

- пишут итоговые контрольные работы по математике;
- пишут контрольный диктант с выполнением грамматических заданий

- итоговая аттестация (осуществляется на основе Положения о государственной (итоговой) аттестации выпускников) (см. в Приложении)

Промежуточная и итоговая аттестация учащихся 5-9 классов предполагает выполнение учеником следующего комплекса работ:

учащийся 5 класса в конце года:

- пишет контрольный диктант с грамматическим заданием, выполняет контрольное списывание;
- проходит проверку техники чтения;
- пишет итоговую контрольную работу по математике;
- отвечает устно на контрольные вопросы по истории и природоведению;
- выполняет творческую работу по ОБЖ (в течение года)

учащийся 6 класса:

- пишет контрольный диктант с грамматическим заданием;
- пишет итоговую контрольную работу по математике;
- выполняет тестовые работы по истории, биологии, географии

учащийся 7 класса:

<ul style="list-style-type: none"> <li>• проходят проверку техники чтения и умения работать текстом.</li> </ul> <p>Портфолио:  Анализ участия в предметных Олимпиадах школы, предметных неделях, конкурсах, выставках, праздниках, смотрах, концертах, спортивных соревнованиях.</p> <p>Итоги подводятся на линейках с вручением грамот, подарков.</p>	<ul style="list-style-type: none"> <li>• пишет контрольный диктант с грамматическим заданием;</li> <li>• пишет итоговую контрольную работу по алгебре;</li> <li>• отвечает устно на контрольные вопросы по физике;</li> <li>• выполняет тестовые работы по истории, биологии, географии;</li> <li>• выполняет творческую работу по предмету на выбор</li> </ul> <p>учащийся 8 класса:</p> <ul style="list-style-type: none"> <li>• пишет диктант с грамматическим заданием);</li> <li>• пишет итоговую контрольную работу по алгебре;</li> <li>• выполняет тестовую работу по истории, физике, химии, биологии;</li> <li>• сдает нормативы по физкультуре</li> </ul> <p>учащийся 9 класса:</p> <ul style="list-style-type: none"> <li>• пишет предэкзаменационную работу по русскому языку (изложение с элементами сочинения);</li> <li>• пишет предэкзаменационную работу по математике;</li> <li>• выполняет итоговую работу по химии;</li> <li>• выполняет тесты по истории, биологии, физике;</li> <li>• сдает ГИА в форме ГВЭ по русскому языку;</li> <li>• сдает ГИА в форме ГВЭ по математике;</li> </ul>
--	--

	<ul style="list-style-type: none"> <li>• сдает ГИА в форме ГВЭ по выбору.</li> </ul> <p><b>Портфолио</b></p> <p>Учет творческих достижений учащихся проводится на основе анализа участия в олимпиадах, спортивных соревнованиях, выставках, праздниках, концертах.</p> <p>В ГОУ школе-интернате практикуется награждение учащихся, проявивших достижения в учебной и творческой деятельности, грамотами, вручение подарков, поздравление с достигнутыми успехами на итоговых линейках в конце каждой четверти, на общешкольном празднике в конце учебного года.</p>
--	---

## 2.4. Технологии учебно-воспитательного процесса

- **Педагогика сотрудничества**

Весь учебно-воспитательный процесс.

Целевое назначение:

- 1) переход от педагогики требований к педагогике отношений;
- 2) гуманно-личностный подход к ребёнку;

Отказ от прямого принуждения. Ребенок полноценная личность. Приоритетными качествами личности являются высшие этические ценности (доброта, любовь, трудолюбие, совесть, достоинство, гражданственность).



Гуманное отношение к детям включает: педагогическую любовь к детям, заинтересованность в их судьбе, оптимистическую веру в ребёнка, приоритет положительностимулирования, терпимость к детским недостаткам.

Демократизация отношений: право на свободный выбор, право на ошибку, на собственное мнение, соблюдение конвенции о правах ребёнка.

- **Технология С.Н.Лысенковой: перспективно-опережающее обучение с использованием опорных схем при комментированном управлении.**

Предметы: русский язык, математика, природоведение.

Целевое назначение: уменьшить объективную трудность некоторых вопросов программы.

Это перспективная подготовка, т.е. начало попутного прохождения трудной темы, приближенной к изучаемому в данный момент материалу. Тема дается на каждом уроке малыми дозами. В обсуждение вовлекаются сначала сильные, затем средние и лишь потом слабые ученики. Комментируемое управление – комментирование трех действий: «думаю, говорю, записываю». Учащийся вслух объявляет, что он в данный момент делает. С помощью комментирования средний и слабый тянутся за сильным, развивается логика рассуждений, доказательность, самостоятельность мышления.

Ученик ставится в положение учителя, управляющего классом.

Опорные схемы: выводы оформляются в виде таблиц, карточек, чертежа, рисунка.

- **Групповые технологии**

Предметы: русский язык, природоведение, чтение, окружающий мир, внеклассное чтение, трудовое обучение.

Целевое назначение: позволяют реализовать основные условия коллективности: осознание общей цели распределение обязанностей, взаимную зависимость и контроль.

Класс делится на группы для решения конкретных учебных задач. Каждая группа получает задание (либо одинаковое, либо дифференцированное) и выполняет его сообща под руководством лидера группы или учителя.

- **Проблемное обучение**

Предметы: русский язык, математика, природоведение, окружающий мир, трудовое обучение.

Целевое назначение: активная форма приобретения знаний, умений и навыков, усвоение способов самостоятельной деятельности, развитие познавательных и творческих способностей.

Это такая организация учебных занятий, которая предполагает создание под руководством учителя проблемных ситуаций и активную самостоятельную деятельность учащихся по их решению. Ребенок усваивает материал как результат удовлетворения возникшей у него потребности в знании, является активным субъектом своего обучения.

- **Игровая**

Весь учебно-воспитательный процесс.

Целевые ориентации:

- расширение кругозора, познавательной деятельности, формирование умения применять полученные знания, умения и навыки в практической деятельности;
- воспитание самостоятельности, сотрудничества, коммуникативности;
- коррекция и развитие основных психических процессов, формирование положительной мотивации учебной деятельности;
- социальная адаптация к условиям среды.

На различных возрастных этапах основным содержанием игр является предметная деятельность, отношения между людьми, подчинение правилам общественного поведения.

В структуру игр входит целеполагание, планирование, реализация цели, анализ результатов.

Строится как часть образовательного процесса, объединенного общим содержанием, сюжетом, персонажами.

### Раздел 3.

#### Диагностика

В рамках образовательной программы обучения используются педагогическая, медицинская, психологическая диагностика детей.

Диагностическое отслеживание осуществляется в следующих видах:

- комплексный индивидуальный (фиксируется в протоколе психолого-медико-педагогического консилиума), который проводят: врач, педагог, психолог, логопед, учитель

Педагогическая диагностика направлена на правильный выбор и выстраивание образовательного маршрута ученика и выполняет для него функцию сопровождения, для педагога направлена на выявление затруднений учащихся и оказание

помощи в их преодолении, определение комфортности учебно-воспитательного процесса, эффективности взаимодействия «педагог-ребенок-родитель». Диагностику качества образования осуществляет заместитель директора по учебно-воспитательной работе и педагог.

Используются следующие формы контроля: проведение контрольных и диагностических контрольных работ по математике и русскому языку, проверка техники чтения, предэкзаменационные работы.

### 3.1. Педагогическая диагностика

I ступень		II ступень	
соответствие знаний, умений и навыков требованиям программы по: математике (1 и 3 четверть) математике (2 и 4 четверть) русскому языку (1 и 3 четверть) русскому языку (2 и 4 четверть) знание таблицы умножения и деления (3-4	контрольная работа  контрольная работа  диктант с заданием	1) уровень сформированности обязательных результатов обучения 2) качество знаний учащихся  3) общая и качественная успеваемость 4) сформированность знаний, умений и навыков при прохождении тем программы	Контрольные работы, тестовые задания  срезовые работы, промежуточная аттестация, экзамены  сравнительный анализ итогов  контрольные работы,

<p>кл.)</p> <p>проверка знаний, умений и навыков по теме «Предложение» (3-4 кл.)</p> <p>развитие речи учащихся (1-4 кл.)</p> <p>навыки устного счета (2-4 кл.)</p> <p>навыки чтения (2-4 кл.) 2 и 4 четв.; 1кл. 4 четверть</p>	<p>диктант с заданием</p> <p>контрольный срез</p> <p>контрольный срез</p> <p>письменные работы</p> <p>тесты</p> <p>проверка техники чтения</p>		<p>тестовые задания, срезовые работы</p>
--	--	--	--

**3.2 Медицинская диагностика** осуществляется медицинскими работниками школы и включает организацию и проведение барьерных профилактических осмотров учащихся перед началом учебного года, обследование детей для противоэпидемической, лечебно-оздоровительной и профилактической работы.

I ступень	II ступень
Педиатрия (соматическая диагностика)	
1. Проф.осмотры – август-сентябрь учащихся всех классов (осмотр педиатра, антропометрия, определение остроты зрения);	
2. Осмотры специалистов – осень -весна	
9 классы	
3. Туберкулезная диагностика (осень – весна) - проведение биопроб на раннее выявление заболеваний туберкулезом – постановка RМанту 2 раза в год.	

**3.3 Психологическая диагностика** направлена на изучение интеллектуальных особенностей детей, на изучение личностных особенностей детей, определение комфортности учащихся школы.

I ступень	II ступень
1. Диагностика изучения основных психических процессов.	1. Диагностика школьной тревожности – 5 класс; 2. Диагностика профессиональной направленности

<p>2. Диагностика изучения уровня адаптированности к школе;</p> <ol style="list-style-type: none"><li>1. Диагностика изучения динамики психического развития;</li><li>2. Определение школьной мотивации;</li><li>3. Изучение уровня комфортности в детском коллективе;</li><li>4. Диагностика школьной тревожности;</li></ol>	<p>личности;</p> <ol style="list-style-type: none"><li>3. Диагностика изучения профессиональных интересов и склонностей;</li><li>4. Диагностика ведущих мотивов учащихся 5-х классов.</li></ol>
---	---

## РАЗДЕЛ 4.

### Содержательный раздел

#### 4.1 Учебно-методический комплекс.

Для реализации учебного плана образовательное учреждение ГБОУ школа- интернат «Преодоление» отдаёт приоритет государственным учебным программам, утверждённым и разрешённым Министерством Образования России. Все используемые учебные программы скорректированы с учётом изменения учебного плана и утверждены на педагогическом совете.

Учебные программы для детей, обучающихся индивидуально на дому, составляются на основе корректировки содержания и отбора учебного материала по предметам, включенным в общеобразовательные программы для обучающихся с отклонениями в развитии (ЗПР. Умственно отсталые) начального и основного общего образования в рамках часов, отведённых на индивидуальное обучение.

Ведущие теоретические идеи учебных программ: индивидуальные формы сотрудничества «учитель-ученик», как определяющий фактор развития ребёнка, взаимодействие и взаимосвязь участников образовательного процесса «родители-учителя», направленные на формирование активности ребенка, как свойства личности; прогнозирование возможности включения в индивидуальные формы работы с учеником коллективных организационных форм как условие социализации ребенка.

Содержание учебных программ индивидуальной формы обучения представлено в виде тематических планирований по отдельным предметам и классам.

В программах начального и основного общего образования обучения представлен перечень учебных программ и соответствующих им учебных пособий (см. Приложение).

#### 4.2 Программа коррекционной работы

ГБОУ школы-интерната «Преодоления» направлена на обеспечение коррекции недостатков в



физическом и (или) психическом развитии детей с ограниченными возможностями здоровья (ОВЗ) и оказание помощи детям этой категории в освоении Образовательной программы.

Программа коррекционной работы обеспечивает:

- ✓ выявление особых образовательных потребностей детей с ОВЗ и осуществление индивидуально ориентированной психологической медико-педагогической помощи таким детям;
- ✓ возможность освоения детьми с ОВЗ Образовательной программы и их интеграции в образовательном учреждении.

Программа коррекционной работы содержит:

- ✓ перечень, содержание и план реализации индивидуально ориентированных коррекционных мероприятий;
- ✓ систему комплексного психолого-медико-педагогического сопровождения детей с ОВЗ в условиях образовательного процесса, а также описание специальных условий обучения и воспитания таких детей
- ✓ механизм взаимодействия в разработке и реализации коррекционных мероприятий учителей и других

специалистов в области коррекционной педагогики;

- ✓ планируемые результаты коррекционной работы.

Программа коррекционной работы позволяет реализовать личностно-деятельностный подход через медико-психолого-педагогическое сопровождение ребёнка, способствующее достижению обучающимися с ОВЗ стандарта образования.

Она имеет подчиненную, вспомогательную функцию по отношению к Образовательной программе, может уточняться и корректироваться.

Предметом проектирования Программы коррекционной работы является создание комплекса условий (средств, механизмов) для повышения эффективности обучения и воспитания детей ОВЗ. К числу основных условий относятся:

- введение системы регулярного, углубленного, комплексного и разностороннего изучения детей в процессе различных видов деятельности на уроке, во внеурочное время, семье;
- интеграция полученных в ходе медицинского, психологического и педагогического изучения ребенка данных

объединяемых в симптомокомплексы;

- разработка и реализация педагогических технологий (диагностико-информационных, обучающе-образовательных, коррекционных, реабилитационных);
- объединение усилий педагогов, медицинских и социальных работников в оказании всесторонней помощи и поддержки детям с ОВЗ;
- расширение перечня педагогических, психотерапевтических, социальных и правовых услуг детьми родителям;
- развитие системы отношений в направлении педагог-ребенок—родитель—медицинскиеработники.

Практическая работа по реализации Программы коррекционной работы предполагает: повышение уровня медико-психолого-педагогической компетентности психологов, педагогов, родителей; разработку новых педагогических технологий, учитывающих особенности детей с ОВЗ; координацию деятельности медицинских и образовательных учреждений по осуществлению комплексного медико-психолого-педагогического сопровождения. Программа коррекционной работы обеспечивает педагогам возможность оптимального применения методов и приемов коррекционно-развивающей работы с учетом индивидуально-типологически особенностей детей.

Теоретико-методологической основой Программы коррекционной работы является взаимосвязь трех подходов:

- нейропсихологического, выявляющего причины, лежащие в основе школьных трудностей;
- комплексного, обеспечивающего учет медико-психолого-педагогических знаний о ребенке;
- междисциплинарного, позволяющего осуществлять совместно-распределенную деятельность специалистов, сопровождающих развитие ребенка. Эта деятельность отражает, с одной стороны, специфику решения задач коррекции нарушенного развития детей конкретным содержанием профессиональной работы медицинских работников, педагогов и психологов, а с другой — интеграцию действий формирующегося коллективного субъекта этого процесса (от осознания необходимости совместных действий к развитому сотрудничеству).

Структура и содержание Программы коррекционной работы:

Программа включает в себя пять модулей: концептуальный, диагностико-консультативный, коррекционно-развивающий, лечебно-профилактический, социально-педагогический.

Концептуальный модуль раскрывает сущность медико-психолого-педагогического сопровождения, его цели, задачи, содержание и формы организации субъектов сопровождения.

Диагностико-консультативный модуль включает в себя программы изучения ребенка различными специалистами (педагогами, психологами, медицинскими работниками, педагогами-дефектологами) и консультативную деятельность.

Коррекционно-развивающий модуль на основе диагностических данных обеспечивает создание педагогических условий для ребенка в соответствии с его возрастными и индивидуально-типологическими особенностями.

Лечебно-профилактический модуль предполагает проведение лечебно-профилактических мероприятий; соблюдение санитарно-гигиенических норм, режима дня, питания ребенка, осуществление индивидуальных лечебно-профилактических действий.

Социально-педагогический модуль нацелен на повышение уровня профессионального образования педагогов; организацию социально-педагогической помощи детям и их родителям.

## Содержание модулей

### *Концептуальный модуль*

В Программе коррекционной работы медико-психолого-педагогическое сопровождение понимается как сложный процесс взаимодействия сопровождающего и сопровождаемого, результатом которого является решение и действие, ведущее к прогрессу в развитии сопровождаемого.

В основе сопровождения лежит единство четырех функций: диагностики сущности возникшей проблемы; информации о сути проблемы и путях ее решения; консультации на этапе принятия решения и разработка плана решения проблемы; помощи на этапе реализации плана решения. Основными принципами сопровождения ребенка в образовательном учреждении являются: рекомендательный характер советов сопровождающего; приоритет интересов сопровождаемого («на стороне ребенка»); непрерывность сопровождения; мультидисциплинарность (комплексный подход) сопровождения.

Основная цель сопровождения — оказание помощи в решении проблем.

Задачи сопровождения: правильный выбор образовательного маршрута; преодоление затруднений в учебе;

решение личностных проблем развития ребенка; формирование здорового образа жизни.

Организационно-управленческой формой сопровождения является медико-психолого-педагогический консилиум. Его главные задачи: защита прав и интересов ребенка; массовая диагностика по проблемам развития; выявление групп детей, требующих внимания специалистов; консультирование всех участников образовательного процесса.

#### *Диагностико-консультативный модуль*

В данном модуле разрабатывается программа изучения ребенка различными специалистами . Педагог устанавливает усвоенный детьми объем знаний, умений, навыков;

выявляет трудности, которые испытывают они в обучении, и условия, при которых эти трудности могут быть преодолены. Педагог отмечает особенности личности, адекватность поведения в различных ситуациях. В сложных случаях, когда педагог не может сам объяснить причину и добиться желаемых результатов, он обращается к специалистам (психологу, дефектологу, психоневрологу).

В содержание исследования ребенка психологом входит следующее:

1. Сбор сведений о ребенке у педагогов, родителей. Важно получить факты жалоб, с которыми обращаются. При

этом необходимо учитывать сами проявления, а не квалификацию их родителями, педагогами или самими детьми.

2. Изучение истории развития ребенка. Подробный анализ собирает и анализирует врач. Психолог выявляет обстоятельства, которые могли повлиять на развитие ребенка (внутриутробные поражения, родовые травмы, тяжелые заболевания в первые месяцы и годы жизни). Имеют значение наследственность (психические заболевания или некоторые конституциональные черты), семья, среда, в которой живет ребенок (социально неблагоприятная, ранняя депривация). Необходимо знать характер воспитания ребенка (чрезмерная опека, отсутствие внимания к нему и др.).

3. Изучение работ ребенка (тетради, рисунки, поделки и т.п.).

4. Непосредственное обследование ребенка. Беседа с целью уточнения мотивации, запаса представлений об окружающем мире, уровня развития речи.

5. Выявление и раскрытие причин и характера тех или иных особенностей психического развития ребенка.

6. Анализ материалов обследования. Психолог анализирует все полученные о ребенке сведения и данные



собственного обследования, выявляются его резервные возможности. В сложных дифференциально-диагностических случаях проводятся повторные обследования.

7. Выработка рекомендаций по обучению и воспитанию. Составление индивидуальных образовательных маршрутов медико-психолого-педагогического сопровождения.

В каждом конкретном случае определяются ведущие направления в работе с ребенком. Для одних детей на первый план выступает ликвидация пробелов в знаниях учебного материала; для других — формирование произвольной деятельности, выработка навыка самоконтроля; для третьих необходимы специальные занятия по развитию моторики и т. д.

Эти рекомендации психолог обсуждает с учителем, медицинским работником и родителями, осуществляя постоянное взаимодействие.

Составляется комплексный план оказания ребёнку медико-психолого-педагогической помощи с указанием этапов методов коррекционной работы. Обращается внимание на предупреждение физических, интеллектуальных и эмоциональных перегрузок, проведение своевременных лечебно-оздоровительных мероприятий

Изучение ребёнка	Содержание работы	Где и кем выполняется
Медицинское	<p>Выявление состояния физического и психического здоровья. Изучение медицинской документации: история развития ребёнка, здоровье родителей, как протекала беременность, роды. Физическое состояние обучающегося.</p> <p>Изменения в физическом развитии (рост, вес и т.д.); нарушения движений (скованность, расторможенность, параличи, парезы, стереотипные и навязчивые движения); утомляемость;</p>	<p>Школьный медицинский работник, педагог. Наблюдения во время занятий, в перемены, во время игр и т. д. (педагоги). Обследование ребёнка врачом. Беседа врача с родителями</p>

	состояние анализаторов.	
Социально-педагогическое	<p>Семья ребёнка: состав семьи, условия воспитания. Умение учиться: организованность, выполнение требований педагогов, самостоятельная работа, самоконтроль . Трудности в овладении новым материалом. Мотивы учебной деятельности: прилежание, отношение к отметке, похвале или порицанию учителя, воспитателя.</p> <p>Эмоционально-волевая сфера: преобладание настроения ребёнка; наличие аффективных вспышек;</p>	<p>Наблюдения во время занятий, изучение работ ученика (учитель, воспитатель). Анкетирование по выявлению школьных трудностей (учитель).</p> <p>Беседа с родителями и учителями предметниками.</p> <p>Специальный эксперимент (педагог, психолог).</p>

	способность к волевому усилию,		
	внушаемость, проявления		
	негативизма. Особенности		
	личности: интересы, потребности,		
	идеалы, убеждения; наличие	Анкета для родителей и учителей.	
	чувства долга и ответственности.		
	Соблюдение правил поведения в		
	обществе, школе, дома;		
	взаимоотношения с коллективом:		
	роль в коллективе, симпатии,	Наблюдения за ребёнком	в
	дружба с детьми, отношение к	различных видах деятельности.	
	младшим и старшим товарищам.		
	Нарушения в поведении:		
	гиперактивность, замкнутость,		
	аутистические проявления,		
	обидчивость, эгоизм. Уровень		

	притязаний и самооценка.	
--	--------------------------	--

*Коррекционно-развивающий модуль*

Содержание и формы коррекционной работы учителя:

- наблюдение за учениками во время учебной и внеурочной деятельности(ежедневно);
- поддержание постоянной связи с учителями-предметниками, школьным психологом, медицинским работником, администрацией школы, родителями;
- составление психолого-педагогической характеристики учащегося с ОВЗ при помощи методов наблюдения, беседы, экспериментального обследования, где отражаются особенности его личности, поведения, межличностных отношений с родителями и одноклассниками, уровень и особенности интеллектуального развития и результаты учёбы, основные виды трудностей при обучении ребёнка;
- составление индивидуального маршрута сопровождения учащегося (вместе с психологом и учителями-предметниками), где отражаются пробелы знаний и намечаются пути их ликвидации, способ

предъявления учебного материала, темп обучения, направления коррекционной работы;

- контроль успеваемости и поведения учащихся в классе;
- формирование такого микроклимата в классе, который способствовал бы тому, чтобы каждый учащийся с ОВЗ чувствовал себя комфортно;
- организация внеурочной деятельности, направленной на развитие познавательных интересов учащихся, их общее развитие.

Для повышения качества коррекционной работы необходимо выполнение следующих условий:

- обучение детей (в процессе формирования представлений) выявлению характерных, существенных признаков предметов, развитие умений сравнивать, сопоставлять;
- побуждение к речевой деятельности, осуществление контроля речевой деятельности детей;
- установление взаимосвязи между воспринимаемым предметом, его словесным обозначением и практическим действием;
- использование более медленного темпа обучения, многократного возвращения к изученному материалу;
- максимальное использование сохранных анализаторов ребенка;
- разделение деятельности на отдельные составные части, элементы, операции, позволяющее осмысливать их во внутреннем отношении друг к другу;
- использование упражнений, направленных на развитие внимания, памяти, восприятия.

Еще одним условием успешного обучения детей с ОВЗ является организация групповых и индивидуальных занятий, которые дополняют коррекционно-развивающую работу и направлены на преодоление специфических трудностей и недостатков, характерных для учащихся с ОВЗ.

Цель коррекционно-развивающих занятий — коррекция недостатков познавательной и эмоционально-личностной сферы детей средствами изучаемого программного материала.

Задачи, решаемые на коррекционно-развивающих занятиях:

- создание условий для развития сохранных функций;
- формирование положительной мотивации к обучению;
- повышение уровня общего развития, восполнение пробелов предшествующего развития и обучения;
- коррекция отклонений в развитии познавательной и эмоционально-личностной сферы; формирование механизмов волевой регуляции в процессе осуществления заданной деятельности;
- воспитание умения общаться, развитие коммуникативных навыков.

Занятия строятся с учетом основных принципов коррекционно-развивающего обучения.

Принцип системности коррекционных (исправление или сглаживание отклонений и нарушений развития, преодоление трудностей развития), профилактических (предупреждение отклонений и трудностей в развитии) и развивающих (стимулирование, обогащение содержания развития, опора на зону ближайшего развития) задач.



Принцип единства диагностики и коррекции реализуется в двух аспектах.

1. Началу коррекционной работы должен предшествовать этап комплексного диагностического обследования, позволяющий выявить характер и интенсивность трудностей развития, сделать заключение об их возможных причинах и на основании этого заключения строить коррекционную работу, исходя из ближайшего прогноза развития (совместно спсихологом).

2. Реализация коррекционно-развивающей работы требует от педагога постоянного контроля динамики изменений личности, поведения и деятельности, эмоциональных состояний, чувств и переживаний ребенка. Такой контроль позволяет вовремя вносить коррективы в коррекционно-развивающую работу.

Деятельностный принцип коррекции определяет тактику проведения коррекционной работы через активизацию деятельности каждого ученика, в ходе которой создается необходимая основа для позитивных сдвигов в развитии личности ребенка.

Учет индивидуальных особенностей личности позволяет наметить программу оптимизации в пределах психофизических особенностей каждого ребенка. Коррекционная работа должна создавать оптимальные возможности для индивидуализации развития.

Принцип динамичности восприятия заключается в разработке таких заданий, при решении которых возникают какие-либо препятствия. Их преодоление способствует развитию учащихся, раскрытию возможностей и способностей. Каждое задание должно проходить ряд этапов от простого к сложному. Уровень сложности должен быть доступен конкретному ребенку. Это позволяет поддерживать интерес к работе и дает возможность испытать радость преодоления трудностей.

Принцип продуктивной обработки информации заключается в организации обучения таким образом, чтобы у учащихся развивался навык переноса обработки информации, следовательно — механизм самостоятельного поиска, выбора и принятия решения.

Принцип учета эмоциональной окрашенности материала предполагает, чтобы игры, задания и упражнения создавали благоприятный, эмоциональный фон, стимулировали положительные эмоции.

Коррекционные занятия проводятся с учащимися по мере выявления педагогом и психологом индивидуальных пробелов в их развитии и обучении. Индивидуальные и групповые коррекционные занятия оказываются за пределами максимальной нагрузки обучающихся. Однако указанное количество недельных часов (1-4кл.-3 часа; 5-9кл.-2 часа), отводимых на эти занятия в каждом классе, входит в нагрузку не каждого отдельно обучающегося соответствующего класса, а учителя. На долю же каждого обучающегося приходится в неделю от 15 до 30 минут,

поскольку занятия ведутся индивидуально или в небольших группах (из двух-трех обучающихся), укомплектованных на основе сходства корригируемых недостатков.

Работа с целым классом или с большим числом детей на этих занятиях не допускается. Учащиеся, удовлетворительно усваивающие учебный материал в ходе фронтальной работы, к индивидуальным занятиям не привлекаются, помощь оказывается ученикам, испытывающим особые затруднения в обучении. Периодически на индивидуальные занятия привлекаются также учащиеся, не усвоившие материал вследствие пропусков уроков по болезни либо из-за «нерабочих» состояний (чрезмерной возбудимости или заторможенности) во время уроков.

Индивидуальные и групповые коррекционные занятия проводит учитель, учитель -дефектолог. Во время индивидуальных занятий со свободными учениками работают воспитатель, логопед, психолог, либо дети находятся на занятиях по внеурочной деятельности. Коррекционная работа осуществляется в рамках целостного подхода к воспитанию и развитию ребенка. В связи с этим работа в часы индивидуальных и групповых занятий должна быть ориентирована на общее развитие, а не на тренировку отдельных психических процессов или способностей учащихся. Планируется не столько достижение отдельного результата (например, выучить таблицу умножения), сколько создание условий для развития ребенка.

Учет индивидуальных занятий осуществляется в классном журнале.

При организации коррекционных занятий следует исходить из возможностей ребенка: задание должно лежать в зоне умеренной трудности, но быть доступным, так как на первых этапах коррекционной работы необходимо обеспечить ученику субъективное переживание успеха на фоне определенной затраты усилий. В дальнейшем трудность задания следует увеличивать пропорционально возрастающим возможностям ребёнка

Изучение индивидуальных особенностей учащихся позволяет планировать сроки, этапы и основные направления коррекционной работы.

По мере выявления индивидуальных пробелов в развитии и обучении детей с ОВЗ проектируется программа коррекционной работы в последующие годы обучения. Материал для коррекционных занятий может быть разработан на основе УМК «Школа России».

#### *Лечебно-профилактический модуль*

Модуль предполагает проведение лечебно-профилактических мероприятий; осуществление контроля за соблюдением санитарно-гигиенических норм, режимом дня, питанием ребенка. Проведение индивидуальных лечебно-профилактических действий в зависимости от нарушения (медикаментозное лечение по назначению врача, специальные коррекционные занятия, соблюдение режима дня, мероприятия по физическому и

психическому закаливанию, специальные игры с музыкальным сопровождением, игры с перевоплощением, особые приемы психотерапевтической работы при прослушивании сказок, рисовании, использование здоровьесберегающих технологий на уроках и во внеурочной деятельности).

### *Социально-педагогический модуль*

1. Программы повышения профессиональной компетентности педагогов. Педагог должен быть знаком с особенностями развития данной неоднородной группы детей. Это необходимо для того, чтобы иметь возможность разобраться в комплексе проблем, грамотно поставить вопрос перед психологом, правильно интерпретировать его рекомендации, координировать работу учителей-предметников и родителей, вести коррекционные занятия с учениками, имеющими нарушения. Педагог под руководством психолога может провести диагностику, используя несложные методики. Подготовка педагогов возможна на курсах повышения квалификации, на семинарах-практикумах.

### 2. Психотерапевтическая работа с семьей.

Цель — повышение уровня родительской компетентности и активизация роли родителей в воспитании и обучении ребенка. Проводится на индивидуальных консультациях специалистами, на родительских собраниях.

Реализация индивидуального образовательного маршрута требует постоянного отслеживания направления развития детей, что делает необходимым разработку системы начальной, текущей и итоговой диагностики по годам обучения.

### *Этапы реализации Программы коррекционной работы*

Реализация программы осуществляется в четыре этапа: концептуальный, проектный, технологический, заключительный.

Первый этап — концептуальный — направлен на раскрытие смысла и содержания предстоящей работы, совместное обсуждение с педагогами школы предполагаемых результатов и условий сотрудничества, уточнение профессиональных ожиданий и функциональных обязанностей. В процессе формирования общих целей, задач, мотивов и смыслов формируется коллектив участников проекта (учителя начальных классов, учителя предметники, классные руководители, воспитатели, психолог, медицинские работники, педагог-дефектолог). Коллективный субъект осваивает позиции теоретика, методолога и обсуждает основания проектирования Программы коррекционной работы.

Второй этап — проектный — включает в себя: подготовку учителей к участию в реализации Программы

коррекционной работы и знакомство с комплектом документов, входящих в структуру программы. Это: программа развития ребёнка, медико-психолого-педагогическое сопровождение детей.

Основной ресурс для реализации программы — человеческий (наличие специалистов, готовых работать с ребёнком, испытывающим трудности в обучении). Субъекты, осуществляющие сопровождение ребенка, в ходе проектного этапа реализуют несколько профессиональных позиций — диагностическую, проектную, аналитическую, последовательное прохождение которых обеспечивает разработку проекта программы коррекционной работы.

#### Направления и задачи коррекционной работы

<b>Направление</b>	<b>Задачи</b>	<b>Содержание и формы работы</b>	<b>Ожидаемые результаты</b>
	<b>исследовательской</b>		
	<b>работы</b>		

Диагностическое	Повышение компетентности педагогов;	Реализация спецкурса для педагогов;	Характеристика образовательной ситуации в школе;
	педагогов; диагностика школьных трудностей обучающихся; дифференциация детей по уровню их психического развития	изучение индивидуальных карт медико-психолого-педагогической диагностики; анкетирование, беседа, тестирование, наблюдение	диагностические портреты детей (карты медико-психолого-педагогической диагностики, диагностические карты школьных трудностей); характеристика дифференцированных групп учащихся



Проектно	Проектирова	Консультиро-	Индивидуальные кар-
е	ние		
		вание учителей	ты медико-психолого-
	образователь		
	ных	при разработке	педагогического со-
	маршрутов на основе	индивидуальных	провожения ребенка
	данных диагностиче-	образовательных маршрутов сопро-	с ОВЗ
		вождения и кор-	
		рекции	
	ского		
	исследовани		
	я		

Аналитическое	Обсуждение	Медико-	План заседаний
	воз-		
		психолого-	медико-психолого-
	возможных		
	вариантов	педагогический	педагогического кон-
	решения проблемы;	консилиум	силиума школы
	построение		
	прогнозов		
	эффективности программ		
	коррекционной		
	работы		

На третьем этапе — технологическом осуществляется практическая реализация Программы коррекционной работы. На основе индивидуальных карт медико-психолого-педагогической диагностики и карт медико-психолого-педагогического сопровождения определяются функции и содержание деятельности учителей начальных классов, родителей, психолога, учителя физкультуры, дефектолога, логопеда, медицинских работников.

Например, учителя проводят индивидуальные и групповые коррекционные занятия, направленные на развитие зрительно-моторной координации, речи, внимания, памяти, пространственного восприятия, мышления, используя упражнения из УМК «Школа России»

Психолог в процессе индивидуальных и групповых занятий для коррекции когнитивной сферы, эмоционально-личностного развития ребенка, регуляции собственных действий использует следующие приемы: создание положительного эмоционального фона, заслуженное поощрение, организующая помощь, наращивание темпа деятельности на доступном материале, привитие навыков самоконтроля. Учитель физкультуры обеспечивает коррекцию физического развития и пространственной ориентации. Медицинская сестра осуществляет профилактику соматического состояния, коррекцию учебных и физических нагрузок, контролирует выполнение медицинских рекомендаций. В соответствии с индивидуальными картами медико-психолого-педагогического сопровождения специальные виды коррекционной деятельности осуществляют другие субъекты образовательного процесса.

Четвертый этап — заключительный (аналитико-обобщающий) включает в себя итоговую диагностику, совместный анализ результатов коррекционной работы, рефлекссию.

Результатом коррекционной работы является достижение ребенком с ОВЗ планируемых результатов

освоения Образовательной программы.

### **4.3 Воспитательная работа**

Цель воспитательной системы школы-интерната: создание в школе единого воспитательного пространства, главной ценностью которого является личность социально адаптированного человека, приспособленного к современным требованиям общества.

Реализация данной цели обеспечивается решением следующих задач:

1. Развитие школьной гуманистической системы воспитания, где главным критерием является развитие личности ребёнка, вхождение его в мир культуры со знанием истории, традиций своего народа.
2. Координация деятельности и взаимодействие всех звеньев системы: базового и дополнительного образования, школы и социума, школы и семьи.
3. Межведомственное взаимодействие и координация усилий всех участников воспитательного процесса в организации досуга и каникулярного времени учащихся, в профилактической работе по предупреждению безнадзорности и правонарушений среди несовершеннолетних.
4. Освоение и использование в педагогической деятельности новых педагогических технологий и методик воспитательной работы с учётом принципов гуманистической педагогики.
5. Использование всех возможных средств для воспитания у учащихся общей трудовой культуры, верности духовным традициям России, ответственности, правосознания, уважения к ценностям современного общества, сформированного на основе духовных ценностей русской культуры.
6. Дальнейшее развитие и совершенствование работы по воспитанию здорового образа жизни и негативного отношения к вредным и пагубным привычкам: курению, токсикомании, употреблению алкоголя и наркотических средств.

7. Активизация социально-психологической помощи при решении наиболее актуальных и сложных проблем в воспитательной работе с учащимися, с семьями учащихся.

### **Механизм функционирования воспитательной системы**

Воспитательная система школы выполняет следующие *функции*:

*развивающую*, направленную на стимулирование положительных изменений в личности ребёнка и педагога, поддержку процессов самовыражения способностей детей и взрослых, обеспечение развития педагогического и ученического коллективов;

*интегрирующую*, содействующую соединению в одно целое ранее разрозненных и несогласованных воспитательных воздействий;

*регулирующую*, связанную с упорядочением педагогических процессов и их влияния на формирование личности ребёнка, ученического и педагогического коллективов;

*защитную*, направленную на повышение уровня социальной защищённости учащихся и педагогов, нейтрализацию влияния негативных факторов окружающей среды на личность ребёнка и процесс его развития.

*компенсирующую*, предполагающую создание условий в школе для компенсации недостаточного участия семьи и социума в обеспечении жизнедеятельности ребёнка, раскрытия его склонностей и способностей;

*корректирующую*, заключающуюся в осуществлении педагогически целесообразной коррекции поведения и общения школьника с целью уменьшения силы негативного влияния на формирование его личности.

Реализация цели и перечисленных функций воспитательной системы возможна при осуществлении таких педагогических условий, как:

*1. Обеспечение готовности педагога к самовыражению*: актуализация потребности в самореализации и самоутверждении; обеспечение формирования умений у педагогов в самопознании, самовыражении, способности быть субъектом своей жизни и жизнедеятельности в школе.

*2. Формирование в школьном сообществе среды, содействующей сотрудничеству учащихся и педагогов:* поддержание благоприятного нравственного, интеллектуального и эмоционально-психологического климата в школе, наличие у учащихся и педагогов чувства комфорта и защищённости; создание системы медико-социальной и психолого-педагогической поддержки личности ребёнка в процессе развития и раскрытия индивидуальных особенностей; использование в учебно-воспитательном процессе личностно-ориентированных технологий, приёмов и методов воспитания учащихся; моделирование и построение воспитательных систем классов, сориентированных на содействие личности в деятельности по формированию и проявлению своих уникальных свойств и качеств; создание системы диагностики изменений в развитии личности школьного коллектива.

Основные виды деятельности, субъектами и участниками которых являются дети и взрослые, направлены на актуализацию и поддержку процесса самовыражения личностей учащихся и педагогов. Учителя имеют возможность для самовыражения в профессиональной деятельности посредством участия в преподавательской (разработка новых технологий и способов работы классного руководителя, организация кружковой деятельности и т.п.), управленческой деятельности (руководство методическим объединением, другими структурными подразделениями).

Учащимся создаются условия для развития и самовыражения в познавательной, трудовой, художественно-эстетической, спортивно-оздоровительной деятельности. В соответствии с их возрастными особенностями и интересами на каждой ступени обучения определён доминирующий (приоритетный) вид деятельности:

I ступень (1-4 классы) – познавательно-игровая деятельность

II ступень (5-9 классы) – коллективная творческая деятельность

### **Методическое обеспечение**

Методическое обеспечение воспитательного процесса в школе-интернате связано, прежде всего, с деятельностью школьного методического объединения воспитателей.

Основные задачи методического обеспечения воспитательной работы в школе – интернате:

- повышение правового, теоретического, научно-методического уровня подготовки воспитателей по вопросам педагогики, психологии, теории и практики воспитательной работы;
- апробирование современных воспитательных технологий и знаний современных форм и методов работы;
- координация планирования, организации и педагогического анализа воспитательных мероприятий классных коллективов.

Воспитатели и классные руководители используют в работе педагогические технологии:

- Педагогику сотрудничества (А.С. Макаренко, В.А. Сухомлинский). Целевыми ориентациями данной технологии являются: переход от педагогики требований к педагогике отношений; гуманно-личностный подход к ребенку; единство обучения и воспитания.
- Личностно-ориентированного развивающего обучения (И.Е. Якиманская);
- Технологию коллективных творческих дел (И.П. Иванов). Это такая организация совместной деятельности взрослых и детей, при которой все участвуют в коллективном творчестве, планировании и анализе результатов:
  - идея включения детей в улучшение окружающего мира;
  - идея соучастия детей в воспитательном процессе;
  - коллективно-деятельностный подход к воспитанию;
  - комплексный подход к воспитанию;
  - личностный подход, одобрение социального роста детей.
- Игровые технологии (С.А. Шамаков);
- Здоровьесберегающие технологии;
- Технологию диагностики и развития психических процессов (Г.А. Карпова);
- Технологию оказания психологической помощи (Р.В. Овчарова).
- Технологию проектной деятельности (метод проектов). В ее основе лежит развитие познавательных, творческих навыков учащихся, умений самостоятельно конструировать свои знания, умений ориентироваться в информационном пространстве, развитие критического мышления.

- Технологию нестандартных воспитательных часов и классных часов, которая предусматривает использование активных форм:

- экскурсии;
- встречи с интересными людьми;
- дискуссии;
- интеллектуальные игры;
- практикумы;
- тренинговые занятия;
- моделирование ситуаций;
- ролевые игры и др.

В работе с учащимися используются коррекционно-развивающие методы и приемы:

- создание доброжелательного, эмоционального комфорта;
- ситуация успеха;
- занимательность, новизна;
- алгоритм действий;
- авансирование успеха;
- педагогическая поддержка и др.

Несомненно, успешная реализация любой воспитательной системы невозможна без качественного, квалифицированного социально-психологического обеспечения. Социально-психологическое обеспечение воспитательного процесса в школе осуществляет социально-психологическая служба.

Социально-психологическая служба школы – интерната представлена социальным педагогом и педагогом-психологом. Специалисты социально-психологической службы работают с отдельным ребенком, с группой учащихся, с родителями. *Основное назначение службы* – это психологическая и социальная защита ребенка, подростка, оказание ему психологической, социальной помощи, умение организовать его обучение, его реабилитацию и адаптацию в обществе.

Основные идеи программы, можно сформулировать следующим образом:



- в программе воспитательной работы представлены все стороны человеческой жизнедеятельности и развития личности;
- программа ориентирована на воспитание социализированной личности, творческой, самостоятельной, гуманной, способной ценить себя и уважать других;
- содержание программы соответствует интересам, потребностям, возможностям возрастного и индивидуального развития ребенка;
- воспитание ребенка в социуме, взаимодействие ведомств, государственных и общественных учреждений и организаций;
- программа построена с опорой на следующие виды деятельности: познавательную, игровую, спортивную, творческую, коммуникативную, досуговую, общественно-организаторскую, допрофессиональную;
- программа ориентирует детей на признание и принятие абсолютных ценностей: Человек, Семья, Отечество, Труд, Знания, Здоровье, Культура, Мир, Земля.
- Принцип построения программы - поэтапное решение личностью задач на каждом возрастном уровне:
  - Раскрытие личности (1-4 классы).
  - Развитие личности (5-8 классы).
  - Самореализация (9 классы).

Важным звеном в системе воспитательной работы школы является система дополнительного образования. Система дополнительного образования в нашей школе представляет возможность заниматься разным возрастным группам, начиная с первоклассника и до учащихся старших классов. Работа всех кружков способствует развитию творческих, познавательных, физических способностей детей. Она обеспечивает интерес и развитие трудолюбия, коммуникабельность, способствует ведению здорового образа жизни. В дополнительном образовании реализуются программы различных направленностей (художественно-эстетической, физкультурно-спортивной, социальной и др.) в соответствии с требованиями к дополнительным образовательным программам (Письмо Минобрнауки РФ от 11.12.2006 №06-1844 «О примерных требованиях к программам дополнительного образования»). Содержание программы, формы и методы её реализации, возрастной состав объединения определяются педагогом самостоятельно, исходя из образовательно-воспитательных задач, психолого-педагогической целесообразности, санитарно-гигиенических норм, материально-технических условий.

Расписание занятий составляется в начале учебного года администрацией по представлению руководителей объединений ДОД с учётом наиболее благоприятного режима труда и отдыха обучающихся.

В соответствии с программой педагог может использовать различные формы организации деятельности учащихся: занятия в кабинете, экскурсии, практикумы, соревнования, конкурсы, выставки, праздники и др.

Дополнительное образование в школе представлено следующими кружками и секциями:

<i>№</i>	<i>Название объединения</i>
1.	Футбол (младшая группа + старшая группа)
2.	Легкая атлетика
3.	Спортивные игры
4.	Студия «Рукотворное чудо»
5.	Музыкальная студия
6.	Студия «Мукосолька»
7.	Изостудия «Акварель»
8.	Клуб «Юный краевед»
9.	Клуб "Юный информатик"

На договорной основе осуществляется сотрудничество с учреждениями дополнительного образования:

1.	Секция настольного тенниса	Центр настольного тенниса «Первая ракетка»
2.	Кружок	МОУ ДОД ЦВР

	бисероплетения	«Мастерок»
3.	Синтезатор	ДШИ №6
4.	Вокал	ДШИ №12
5.	Фольклорный ансамбль	ДШИ №6
6.	Баян и аккордеон	ДШИ №21
7.	Библиотечный клуб	ГУК «Самарская областная библиотека», ЦГДБ

Для формирования «имиджа» школы, обмена опытом, выхода учеников школы на более высокий уровень особое значение имеет участие в городских, областных всероссийских и международных конкурсах. Учащиеся, которые принимают участие в этих конкурсах, приобретают новые навыки и умения и получают возможность проявить свои таланты за пределами школы, что зачастую положительно сказывается на их дальнейшем творческом росте и позволяет выйти на более высокий уровень.

Школа-интернат «Преодоление» включена в Национальный Реестр «Ведущие образовательные учреждения России – 2012»

### **Направления воспитательной деятельности**

В основе воспитания в коррекционной школе лежит деятельностный подход с опорой на индивидуальность и психофизические особенности каждого ребёнка.

Сложившаяся в школе воспитательная система позволяет максимально использовать все имеющиеся возможности для коррекции недостатков детей, для развития психического, нравственного, физического потенциала личности учащихся и их социальной адаптации. Школа-интернат старается использовать положительное влияние социума на воспитание школьников и по возможности сглаживает неблагоприятные факторы воздействия внешней среды.

Наша школа сильна и гордится своими традициями. Им отводится большое место в системе воспитательной

работы. Организация процесса воспитания в школе строится по принципу коллективных творческих дел, традиционных праздников и любимых занятий. Содержание общешкольных дел направлено на самореализацию воспитанников, развитие их творческих способностей, формирование общечеловеческих ценностей. В основе воспитательной работы школы лежит совместная творческая деятельность детей и взрослых по различным направлениям.

В процессе построения воспитательной системы сформировался неповторимый облик, «лицо» образовательного учреждения. Школа имеет свою эмблему, историю, традиции. В течение многих лет сформировался «Календарь традиционных школьных дел и праздников»:

- КТД «Здравствуй, школа», торжественная линейка, посвященная «Дню знаний».
- КТД Соревнования «Экстремальная ситуация».
- Фотогалерея «Лето».
- КТД Выставка семейных творческих работ «Дары осени».
- КТД Конкурс «Правомания».
- КТД Конкурсная программа «Клипомания».
- КТД Конкурс Новогодних открыток и поздравлений.
- КТД Конкурс на лучший проект украшения к Новому году.
- КТД Новогодняя сказка для уч-ся 1-4 классов.
- Дни здоровья «Золотая осень», «Стадион для всех», «В здоровом теле – здоровый дух».
- Концертная программа для мам, бабушек посвященная 8 марта.
- «Зарничка».
- Масленица.
- Военно-спортивный праздник, посвященный Дню защитника Отечества.
- Акция «Читаем детям о войне».
- Заключительное праздничное родительское собрание «Здравствуй, лето!».
- Праздник букваря в начальной школе.
- Последний звонок в 9 классах.

Ежегодно в рамках тематических месячников проходят предметные недели.

Основной составляющей воспитательной работы является участие класса-группы во всеобщешкольных мероприятиях. Это позволяет четко определить место классного коллектива в общей системе учебно-воспитательного процесса в школе, это способствует:

- Повышению уровня общительности каждого в отдельности;
- Развитию личностных качеств учащихся, направленных на благо коллектив в целом.

Участие класса во всех общешкольных мероприятиях помогают педагогам заполнить досуг школьника интересными и познавательными, веселыми и развлекательными мероприятиями, тем самым, сведя к минимуму влияние улицы, что особенно важно для старшеклассников.

Воспитательная работа в школе ведётся по шести основным традиционным направлениям:

1. Познавательное развитие.

2. Социальное развитие:

*Гражданско-патриотическая деятельность*

*Духовно-нравственная деятельность*

*Экологическая и природоохранная деятельность.*

3. Здоровье и физическое развитие. Безопасность жизнедеятельности.

4. Эстетическое развитие.

5. Профориентационная и трудовая деятельность.

6. Организация работы органов ученического самоуправления.

7. Профилактика правонарушений.

8. Работа с родителями.

1. Познавательное развитие.

Задачи воспитания:

-выявление и развитие природных задатков и способностей учащихся;

-реализация познавательных интересов ребенка и его потребности в самосовершенствовании, самореализации и саморазвитии.

## 2. Социальное развитие.

Задач воспитателя:

- *Гражданско-патриотическая деятельность:*

- формирование патриотического сознания, чувства верности своему Отечеству, гордости за достижения своей страны, бережного отношения к историческому прошлому и традициям народов России;
- формирование правовой культуры, гражданской и правовой направленности личности, активной жизненной позиции, готовности к служению своему народу и выполнению конституционного долга.

- *Духовно-нравственная деятельность:*

Задачи воспитания:

- формирование духовно-нравственных качеств личности;
- воспитание человека, способного к принятию ответственных решений и к проявлению нравственного поведения в любых жизненных ситуациях;
- воспитание нравственной культуры, основанной на самовоспитании и самосовершенствовании;
- развитие детской инициативы по оказанию помощи нуждающимся в их заботе и внимании пожилым и одиноким людям, ветеранам войны и труда, детям, оставшимся без попечения родителей и т.д.;
- воспитание доброты, чуткости, сострадания, заботы и милосердия по отношению ко всем людям и прежде всего своим близким;
- приобщение к православным духовным ценностям;
- формирование потребности в освоении и сохранении ценностей семьи.

- *Экологическая и природоохранная деятельность:*

Задачи воспитания:

- воспитание у подрастающего поколения экологически целесообразного поведения как показателя духовного развития личности;
- создание условий для социального становления и развития личности через организацию совместной познавательной, природоохранной деятельности, осуществление действенной заботы об окружающей среде.

## 3. Здоровье и физическое развитие. Безопасность жизнедеятельности.

Задачи воспитания:

- создание условий для становления психически и физически здоровой, социально-адаптированной личности,

обладающей нравственными и гуманистическими ориентациями;

- формирование потребности в здоровом образе жизни и профилактика вредных привычек;
- охрана жизни и укрепление здоровья детей.
- формирование основ обеспечения безопасности жизнедеятельности через различные формы воспитывающей деятельности;
- совершенствование форм и методов пропаганды правил безопасности жизнедеятельности;
- обучение учащихся, и выработка практических навыков поведения в чрезвычайных ситуациях;
- формирование у обучающихся устойчивых навыков соблюдения и выполнения правил дорожного движения.

#### 4. Эстетическое развитие.

Задачи воспитания:

- воспитание духовных и эстетических ценностей, убеждений и моделей поведения, развитие творческих способностей;
- формирование потребности в общении, творческой деятельности и самоорганизации;
- сохранение и развитие духовной культуры общества; передача семейных, народных традиций;
- развитие эмоциональной сферы ребенка как основы формирования культуры чувств;
- формирование художественного и эстетического вкуса, и культуры поведения.

#### 5. Профориентационная и трудовая деятельность.

Задачи воспитания:

- воспитание социально значимой целеустремленности в трудовых отношениях;
- развитие навыков самообслуживания;
- воспитание ответственности за порученное дело;
- формирование уважительного отношения к материальным ценностям;
- содействие профессиональному самоопределению выпускника, подготовка его к осознанному выбору профессии.

#### 6. Организация работы органов ученического самоуправления.

Задачи воспитания:

- содействовать развитию инициативы, творчества, самостоятельности учащихся, ответственности за состояние дел в школе, формирование управленческих умений и навыков;
- формирование активной жизненной позиции;

- укрепление школьных традиций.

Комплексно-целевые программы воспитания, реализуемые в рамках данных воспитательных направлений:

- программы духовно-нравственного воспитания «Азбука общения и поведения» (1-4 классы), «Семейная азбука» (5 класс), «Я в мире... мир во мне» (6-9 классы) с 2010г.;
- программа патриотического воспитания «Мы - патриоты» с 2010г.;
- программы «Азбука здоровья и физического воспитания», с 2009г., «Здравствуйте» (1-4 классы) с 2008г., «Азбука здоровья» (5-9 классы) с 2010 г., программа по формированию культуры питания с 2011г.;
- программа взаимодействия с родителями по здоровьесбережению «С+Ш» с 2012г.;
- программа по профилактике правонарушений и преступлений «Стать человеком» с 2012г.

В течение многих лет в школе-интернате действует орган ученического самоуправления ШАНС. В сентябре в школе-интернате сформированы классные органы ученического самоуправления, Совет старшеклассников. Заседания ученического самоуправления проходят, при организации общешкольных дел. На заседаниях обсуждается план подготовки и проведения общешкольных мероприятий, анализ общешкольных ключевых дел. Совместно с активом школьной организации проводятся общественные акции и рейды («Порядок и уют», «Чистые руки», «Внешний вид учащихся»). Члены ШАНСа принимают участие в жюри на различных школьных мероприятиях, а также участвуют в подготовке и проведении многих общешкольных дел. Проводятся собрания активом классов. Результаты участия в конкурсах заносятся в рейтинг классов «Аллея звезд». Выпускается школьная газета «Преодолей-ка», а также различные листовки и объявления.

### **Система работы с родителями**

Сотрудничество с родителями является залогом успешной воспитательной деятельности, так как семья оказывает значительное влияние на процесс развития личности ребёнка. Процесс взаимодействия семьи и школы направлен на активное включение родителей в учебно-воспитательный процесс, во внеурочную досуговую деятельность, сотрудничество с детьми и педагогами. Основной целью работы школы в данном направлении является максимальное сближение интересов родителей и педагогов в вопросах воспитания детей. Практическая работа педагогов с родителями детей реализуется через коллективные и индивидуальные формы взаимодействия:



- психолого-педагогическое просвещение родителей с привлечением специалистов (психологов, врачей, социальных работников);
- индивидуальные консультации для родителей по вопросам воспитания;
  - классные и общешкольные родительские собрания;
- участие родителей в подготовке праздников (выпускных вечеров в 4, 9 классах)
  - семейные праздники (День матери, Праздник мам и бабушек, День защитника Отечества);
  - индивидуальные беседы с родителями;
  - совместный отдых родителей и детей класса (экскурсии, выходы на природу, Дни здоровья);

Традиционными являются общешкольные родительские собрания: «Взаимодействие школы и инспекции по делам несовершеннолетних в вопросах правового воспитания детей» с участием школьного инспектора, «О проведении итоговой аттестации и экзаменов в 9 классах и продолжении образования» с участием подросткового врача-психиатра, специалиста ЦЗН и представителей профессиональных ОУ; «Летняя занятость учащихся. Профилактика детского дорожно-транспортного травматизма в период школьных каникул» с участием инспектора ГИБДД.

Взаимодействие школы с социумом, обеспечивается на основании договоров, планов совместной работы по следующим направлениям:

- стратегическое планирование развития школы;
- выполнение (удовлетворение) социального заказа по образованию школьников;
- участие в конкурсах различных уровней;
- экспертиза качества образования в школе.

Обогащение содержания деятельности образовательного учреждения по сотрудничеству:

- с медицинскими учреждениями по охране жизни и здоровья обучающихся;
- с учреждениями образования по обмену опытом работы;
- с учреждениями культуры – по эстетическому, нравственно-духовному, гражданско-патриотическому воспитанию.

Внешние связи школы налажены с целью повышения эффективности учебно-воспитательного процесса и улучшения материально-технической базы школы.

На договорной основе налажено сотрудничество с подростковым клубом «Мастерок», с ГОУ СПО техникумом сервиса производственного оборудования, с Самарским Дворцом детского и юношеского творчества, с Центром специального образования Самарской области, с ГУК «Самарская областная юношеская библиотека», с Областной специализированной детско-юношеской школой олимпийского резерва, с Поволжской государственной социально-педагогической академией, с ДЮСШ-18, с Самарским социально-педагогическим колледжем, с ДШИ №21, №12, №6, с ГУК «Самарская областная детская библиотека», с Центральной городской детской библиотекой, с Международной общественной организацией «Центр духовной культуры», со стадионом «Динамо», Самарским государственным медицинским университетом и др.

Школа активно сотрудничает с учреждениями культуры и дополнительного образования. Выходы учащихся в кино, театры, музеи, цирк, посещение выставок способствуют не только обеспечению внеурочной занятости, но и социализации школьников, усвоению ими правил культурного поведения в общественных местах, развитию коммуникативных навыков.

#### 4.4 Ожидаемые результаты освоения образовательной программы учащимися.

I ступень	II ступень
<p>В результате реализации образовательной программы начального общего образования для обучающихся с ОВЗ у каждого обучаемого должно произойти частично (индивидуально) устранение недостатков психофизического развития и эмоционально-волевой сферы, каждый обучаемый должен овладеть содержанием образовательных областей учебного плана, освоить федеральный компонент</p>	<p>В результате реализации образовательной программы основного общего образования каждый учащийся должен овладеть содержанием образовательных областей учебного плана освоить обязательный минимум содержания образования и достичь уровня функциональной грамотности, что предполагает готовность человека к решению стандартных задач в различных сферах жизни и деятельности.</p>

государственного стандарта начального общего образования и достичь уровня элементарной грамотности, что предполагает и ориентацию в определенном круге проблем, и развитие способностей к выбору способов решения простейших познавательных задач в соответствии с возрастными особенностями через предметные области.

### **Филология**

1. Развитие элементарных навыков устной речи.
2. Овладение техникой чтения.
3. Развитие элементарных навыков работы с книгой.
4. Умение списывать и писать под диктовку тексты, включающие изученные орфограммы.

### **Математика**

1. Усвоение элементарных математических представлений, знаний и умений.
2. Усвоение основного математического языка.
3. Овладение элементами абстрактного мышления.

### **Естествознание**

1. Формирование обобщенных представлений о свойствах предметов, о расположении предметов в пространстве.

### **Филология**

Чтение и понимание сложных текстов, составление деловых писем и бумаг.

2. Формирование представлений и элементарных общих (родовых) понятий предметах окружающей действительности.
3. Представление о разнообразии объектов и явлений природы.
4. Осознание зависимости во времени пространстве.
5. Формирование элементов экологических знаний.

#### **Физическая культура**

Воспитание правильного отношения к своему здоровью.

#### **Искусство**

Наличие представлений о многообразии объектов художественной культуры.

#### **Математика**

1. Решение математических задач.
2. Пользование персональным компьютером.

#### **Естествознание**

1. Объяснение явлений природы, наблюдаемых в повседневной жизни.
2. Соблюдение правил экологического поведения.
3. Ориентация в среде проживания.

#### **Физическая культура**

Регулирование своего физического состояния с

помощью упражнений.

**Искусство**

Ориентация в ценностях культуры среды проживания.

**Обществознание**

1. Соблюдение правил законопослушного поведения.
2. Ориентация в политическом устройстве страны.

**Технология**

Ориентация в мире профессий.

**Материально-техническое обеспечение**

<b>Кабинеты</b>	<b>Оборудование</b>	<b>Средства обучения и воспитания (технические средства)</b>
-----------------	---------------------	--

<p>Начальные классы</p>	<p>Учебные таблицы для начальной школы, наглядные пособия, объемный наглядный и дидактический материал по темам.</p>	<p>Компьютеры 3 шт.  Ноутбук 7 шт.  Интерактивная доска – 5 шт.  Принтер 6 шт.</p>
<p>Кабинет русского языка</p>	<p>Таблицы, наглядные пособия.</p>	<p>Специализированный программно-технический комплекс педагогического работника 1 шт.  Ноутбук 3 шт.  Телевизор 1 шт.</p>
<p>Кабинет математик и</p>	<p>Таблицы, наглядные пособия.</p>	<p>Компьютер 1 шт.  Ноутбук 4 шт.  Принтер 1 шт.</p>

Кабинет истории	Таблицы, наглядные пособия, карты.	Специализированный программно-технический комплекс педагогического работника 1 шт.  Компьютер 1 шт (монитор –личный)  Принтер 1 шт.  Мультимедийный проектор 1 шт.
Кабинет биологии	Полный комплект наглядных пособий и оборудования для кабинета биологии	Компьютер 1 шт  Ноутбук 1 шт.  Мультимедийный проектор 1 шт.  Специализированный программно-технический комплекс педагогического работника 1 шт.

Кабинет химии	Таблицы, реактивы, набор коллекции, спиртовки.	
Кабинет физики	Наглядные пособия, таблицы, приборы для лабораторных работ , для опытов.	Мобильный класс:  Ноутбуки 13шт.  Планшеты 12 шт.
Кабинет географии	Наглядные пособия, таблицы	Ноутбук 1 шт.  .



Кабинет информатики	Наглядные пособия.	Моноблок 10 шт. Ноутбук 1 шт. Мультимедийный проектор 1 шт. Сканер 1 шт. Принтер 1 шт. Наушники – 9 шт.
Кабинет логопедии	Комплекс наглядных пособий по развитию процессов высшей нервной деятельности. Таблицы по развитию речи.	Компьютеры 4 шт. Ноутбуки 3 шт. Принтер 2 шт.
Кабинет социального	Наглядные пособия.	Компьютеры 1 шт. Принтер 1 шт.

педагога		
Кабинет психолога	Наглядные пособия, развивающие игры, дидактический материал.	Компьютер 1 шт. Принтер 1 шт. Мультимедийный проектор 1 шт. Кресло сенсорное 1 шт. Аквариум 1 шт. Черепашка сенсорная 1 шт. Колонна сенсорная 1 шт. Световая сенсорная стена 1 шт. Песочница – 9 шт.

## РАЗДЕЛ 5.

### Перспективы развития школы

#### 5.1 Модель выпускника школы-интерната «Преодоление» г.о Самара

Выпускник должен быть подготовлен к адаптации в обществе и интеграции в общество, к трудовой деятельности и семейной жизни.

*Знать себя.*

*Знать среду.*

*Уметь быть здоровым.*

*Уметь работать самостоятельно и в команде.*

*Уметь формировать устойчивые долговременные связи.*

Модель выпускника школы-интерната может быть представлена как упорядоченный перечень основных, жизненно, социально, личностно значимых качеств, умений и навыков, способных обеспечить оптимальный уровень жизненного, профессионального успеха, самоутверждения и самореализации личности, без ущерба для ее физического и психического здоровья. К этому перечню можно отнести примерно следующие качества, умения выпускника специальной (коррекционной) общеобразовательной школы-интерната:

- знание себя, своих возможностей, особенностей эмоционально-поведенческих реакций, что позволит более осознанно найти достойный выход из сложных жизненных, личностно значимых ситуаций;
- знание своего тела, верное, достаточно полное представление о нем, о своих психофизиологических возможностях (с учетом возраста и наследственной предрасположенности; умений ухода за своим телом; знание способов поддержания и укрепления мышления, физического тонуса, соматического здоровья, работоспособности, выносливости, способности к напряжению (физическому и психическому), обеспечивающих возможность без напряжения, без срывов решать поставленные жизнью и самим человеком задачи;
- умение выработать свой имидж и поддерживать желаемый уровень привлекательности своей внешности, быть опрятным, аккуратным (в одежде, манерах, причёске и т.п.), что может стать надежной предпосылкой раскованности, способности без комплексов включаться в процесс общения сокружающими;
- психическая, эмоциональная устойчивость к непредвиденным (конфликтным) ситуациям, способным

- неустойчивую личность быстро вывести из состояния равновесия, а потому принять необдуманное, стихийное решение, совершить импульсивные действия, за которые в последствии, возможно, придется расплачиваться;
- эмоциональное здоровье, способность к эмоционально-поведенческой саморегуляции;
- оптимизм, воля и настойчивость в достижении сознательно поставленных целей.
- толерантность (способность к терпению, терпимости), устойчивость при столкновении с трудностями и негативными жизненными обстоятельствами. Способность к выживаемости в меняющихся условиях жизни;
- взрослость, способность быть самостоятельным и ответственным, получать от этого удовлетворение;
- правовое сознание. Знание и понимание своих прав, умение их отстаивать без нарушения правовых, этических норм. Признание своих обязанностей как члена общества и того коллектива (трудового, семейного и др.), который станет ближайшим окружением выпускника в его взрослой жизни;
- развитый интеллект, в том числе и социальный, то есть устойчивую, основанную на специфике мыслительных процессов, эффективного реагирования и социального опыта, способность понимать самого себя, а также других людей, их взаимоотношения и прогнозировать межличностные события. Практическая сметка, умение адекватно ориентироваться в значимых ситуациях жизни и деятельности;
- общая осведомленность;
- позитивные качества;
- разнообразные интересы и склонности в соответствии с природными возможностями и приобретенными знаниями, умениями. Оптимальный уровень развития способностей, обеспечивающих возможность жизненного, профессионального выбора в случае изменившихся условий и требований к человеку как к работнику, как к личности. Знание своих способностей, наличие определенного опыта реализации в деятельности, их развитие, совершенствование. Культура досуга
- умение использовать средства и возможности культуры для своего совершенствования, расслабления, снижения напряжения;
- выработанные ценностные ориентации в соответствии с социальными ценностями своего времени: убеждения, идеалы, которые дадут силу отстаивать их, бороться за реализацию в жизни без ущерба для личности, физического и психического здоровья;
- культура чувств и переживаний с учетом возможностей возраста; управляемость чувств и эмоций, способность регулировать их и не быть у них в плену, подчинить разуму (разумность чувств);
- умение осуществлять совместную деятельность с другими лицами, то есть согласовывать цели, задачи,

- средства, способы совместной деятельности, анализировать ее результат. Иметь навыки кооперирования с другими для решения общей задачи, уметь сочетать ее с собственными интересами;
- навыки общения со старшими, младшими, сверстниками;
- умение вести себя в общественных местах, знание традиций и соблюдение их в официальной обстановке, умение вести себя достойно в различных житейских ситуациях;
- знание народных (национальных) обычаев, обрядов, умение их соблюдать, поддерживать или неоскорблять достоинства других лиц, уважать традиции и ритуалы других народов;
- умение общаться с противоположным полом в соответствии с правилами, традициями;
- гигиена половой жизни;
- подготовленность к самостоятельной семейной жизни;
- экономическая грамотность в вопросах ведения домашнего хозяйства, разумного использования материальных ресурсов, денежных средств, их экономии;
- знания и умения по созданию семьи, регулированию семейных отношений; по уходу за детьми (важны не только девушкам, но и юношам);
- знание и понимание не только своих достоинств, 'сильных' сторон, но и 'слабых', недостатков; способность анализировать свои ошибки и на этой основе обогащать жизненный опыт навыками позитивного решения возникающих проблем;
- наличие жизненных планов ('Кем быть?', 'Каким быть?');
- уровень развития трудолюбия, самостоятельности и ответственности;
- профессиональные интересы и склонности, предпочтения с учетом своих возможностей (в том числе здоровья, типологических и личностных черт, жизненного опыта, семейных традиций, реальных возможностей получения профессионального образования, возможности трудиться). Трудовые и профессиональные навыки, профориентация;
- навыки и приемы психологической защиты без негативных последствий для своей личности и ее развития;
- потребности и умения, связанные с самопознанием, самоанализом, самосовершенствованием, с личностным ростом и развитием. Уважительное отношение к себе, своей личности, стремление сохранить положительный 'Я-образ', который будет способствовать сохранению психологической активности, пробуждать соответствующую мотивацию, внутренние силы человека;
- способность противостоять негативным, дурным влияниям, отказаться от вредных привычек и не стать

- пути противоправных действий в любой, даже самой сложной, конфликтной ситуации; сохранить, отстоять свою личностную, гражданскую позицию.

Под ожидаемым результатом реализации образовательной программы понимаются позитивные изменения в личности обучающихся, на которые ориентирована образовательная программа.

В результате реализации данной образовательной программы в школе будут созданы условия для комфортного пребывания в ней обучающихся, позволяющие им подготовиться к социализации в условиях новых социальных изменений. В школе обучающиеся смогут получить общие знания базового уровня.

## **5.2 Управление реализацией программы.**

Для достижения цели образовательной программы были поставлены следующие задачи:

1. Соблюсти соответствие нормативно-правовой базы школы-интерната государственным документам, регламентирующим образовательный процесс для реализации государственной программы образования.
2. Проанализировать педагогические возможности школы-интерната и определить пути переквалификации учителей, способствующие наиболее полной реализации цели образовательной программы.
3. Проанализировать материально-техническое оснащение школы и определить пути улучшения его для наилучшей реализации образовательной программы.
4. Определить предпочтение обучающихся и родителей в получении образования в рамках образовательного пространства школы-интерната.
5. Определить приоритетные пути развития школы с учетом интересов всех сторон, задействованных в образовательном процессе.
6. Способствовать развитию дополнительного образования в школе.
7. Усилить работу по сохранению здоровья школьников.

# ПРИЛОЖЕНИЕ

Государственное бюджетное общеобразовательное учреждение Самарской области  
«Школа-интернат «Преодоление» для обучающихся с ограниченными возможностями здоровья городского округа Самара»

Юридический адрес: 443069, г. Самара, ул. Мориса Тореза, д.45

тел. 260-34-27

---



*Учебно-методический комплекс ГБОУ школы-интерната «Преодоление»  
г.о Самара  
на 2018-2019 уч. год*









